



Synology Network Video Recorder NVR216 z pakietem Surveillance Station

Przewodnik użytkownika

Spis treści

Rozdział 1: Przed rozpoczęciem

Rozdział 2: Konfiguracja sprzętu

Narzędzia i części do montażu dysków.....	6
Instalowanie dysków.....	6
Uruchom serwer NVR.....	8

Rozdział 3: Instalacja systemu DSM i pakietu Surveillance Station na serwerze NVR

Instalowanie systemu DSM przy użyciu narzędzia Web Assistant.....	9
Przygotowanie serwera NVR.....	10
Więcej informacji.....	10

Rozdział 4: Pierwsze kroki z pakietem Surveillance Station

Dodawanie kamery IP w programie Surveillance Station.....	11
Monitorowanie transmisji kamer dzięki funkcji Podgląd na żywo.....	13
Odtwarzanie nagrań wideo za pomocą osi czasowej.....	18
Zarządzanie zarchiwizowanymi nagraniami wideo.....	18
Autoryzacja uprawnień użytkownika.....	19
Odkryj więcej funkcji dzięki dodatkom.....	21

Rozdział 5: Konfiguracja i obsługa dodatku Local Display w Surveillance Station

Podłączanie monitora do serwera NVR.....	22
Nawigacja w pulpicie Local Display.....	23
Ograniczenia funkcji.....	24
System.....	25

Dodatek A: Dane techniczne







Dodatek B: Tabela wskaźników LED

Przed rozpoczęciem

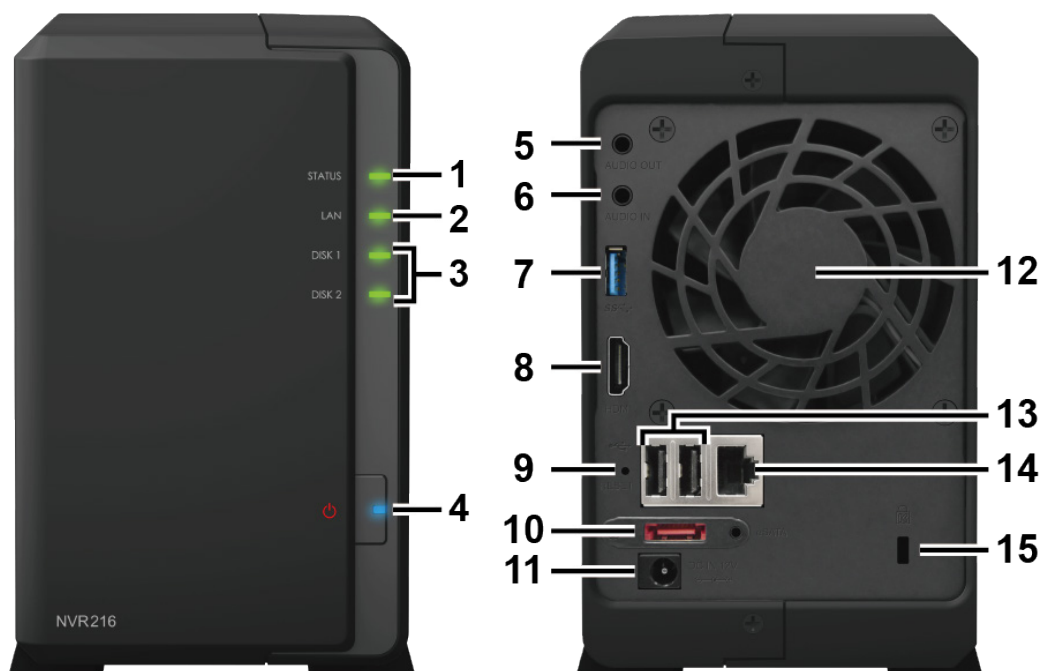
Dziękujemy za zakup sieciowego rejestratora wideo (NVR) firmy Synology. Serwer NVR łączy możliwości sieciowej pamięci masowej (NAS) z możliwościami konfiguracji i pracy niewymagającymi komputera oraz lokalnym widokiem pakietu do sieciowego nagrywania wideo – Surveillance Station. Przed rozpoczęciem instalowania nowego serwera NVR sprawdź, czy opakowanie zawiera wymienione poniżej elementy. Przeczytaj również uważnie zamieszczone poniżej instrukcje dotyczące bezpieczeństwa, aby zapobiec obrażeniom ciała i uszkodzeniu serwera NVR.

Uwaga: Wszystkie poniższe ilustracje pełnią jedynie funkcję poglądową i mogą różnić się od faktycznego wyglądu produktu.

Zawartość opakowania

Jednostka główna (1 szt.)	Kabel zasilania
	
	Zasilacz (1 szt.)
	
Śruby do dysków x 10	Kabel sieciowy RJ-45 (1 szt.)
	
	Wkręty do przymocowywania obudowy Synology x 3
	

Przegląd urządzenia Synology NVR



L.p.	Element	Lokalizacja	Opis
1	Wskaźnik stanu	Panel przedni	Służy do wskazywania stanu systemu. Aby uzyskać więcej informacji, zobacz „Dodatek B: Tabela wskaźników LED”.
2	Wskaźnik LAN		Służy do wskazywania stanu połączenia sieciowego. Aby uzyskać więcej informacji, zobacz „Dodatek B: Tabela wskaźników LED”.
3	Wskaźnik dysków		Służy do wskazywania stanu zainstalowanego dysku. Aby uzyskać więcej informacji, zobacz „Dodatek B: Tabela wskaźników LED”.
4	Przycisk i wskaźnik zasilania		<ol style="list-style-type: none"> Służy do włączania serwera NVR. Aby wyłączyć serwer NVR, naciśnij przycisk zasilania i przytrzymaj go, dopóki nie usłyszysz sygnału dźwiękowego, a dioda zasilania nie zacznie migać.
5	Wyjście audio	Panel tylny	Służy do podłączania zewnętrznego głośnika lub słuchawki.
6	Wejście audio		Służy do podłączania mikrofonu.
7	Gniazdo USB 3.0		Służy do podłączania zewnętrznych dysków lub obsługiwanych urządzeń USB ¹ do serwera NVR.
8	Wyjście HDMI		Służy do podłączania kabla HDMI.
9	Przycisk RESET		<ol style="list-style-type: none"> Naciśnięcie tego przycisku i jego przytrzymanie aż do usłyszenia sygnału dźwiękowego spowoduje przywrócenie domyślnych ustawień adresu IP, serwera DNS i hasła do konta admin. Naciśnięcie tego przycisku i przytrzymanie go aż do usłyszenia sygnału dźwiękowego, a następnie ponowne naciśnięcie i przytrzymanie go aż do usłyszenia trzech sygnałów dźwiękowych powoduje powrót serwera NVR do stanu „Nie zainstalowano”, co umożliwi ponowną instalację systemu DiskStation Manager (DSM).
10	Złącze eSATA		Służy do połączenia z jednostką rozszerzającą Synology ² .
11	Złącze zasilania		Służy do podłączania zasilacza.
12	Wentylator		Służy do odprowadzania ciepła i chłodzenia serwera. W razie awarii wentylatora serwer NVR emituje sygnał dźwiękowy.
13	Gniazdo USB 2.0		Służy do podłączania zewnętrznych dysków lub obsługiwanych urządzeń USB ¹ do serwera NVR.
14	Port LAN		Służy do podłączania kabla sieciowego RJ-45.
15	Uchwyt linki zabezpieczającej Kensington		Służy do mocowania linki zabezpieczającej typu Kensington.

¹ Obsługiwane urządzenia USB obejmują dyski USB, mysz, klawiaturę i zasilacze bezprzewodowe (UPS). Serwer NVR nie obsługuje innych urządzeń.

² Więcej informacji na temat jednostki rozszerzającej firmy Synology obsługiwanej przez dany model NVR można znaleźć w witrynie www.synology.com.

Zasady bezpieczeństwa

	Nie wystawiaj na bezpośrednie działanie promieni słonecznych ani chemikaliów. Dopilnuj, aby w otoczeniu nie występowały nagłe zmiany temperatury ani wilgotności.
	Zawsze umieszczaj urządzenie odpowiednią stroną do góry.
	Nie umieszczaj urządzenia w pobliżu żadnych cieczy.
	Przed czyszczeniem odłącz kabel zasilania. Do czyszczenia używaj wilgotnego papierowego ręcznika. Nie używaj chemicznych środków czyszczących ani środków w aerozolu.
	Aby nie dopuścić do przewrócenia urządzenia, nie stawiaj go na wózkach ani niestabilnych powierzchniach.
	Kabel zasilania podłącz do właściwego źródła napięcia. Sprawdź, czy napięcie dostarczonego prądu przemiennego jest właściwe i stabilne.
	Aby całkowicie wyeliminować z urządzenia prąd elektryczny, odłącz wszystkie kable zasilania od źródła zasilania.
	Wymiana baterii na baterię nieprawidłowego typu stwarza zagrożenie wybuchem. Zadbaj o właściwą utylizację zużytych baterii.

Konfiguracja sprzętu

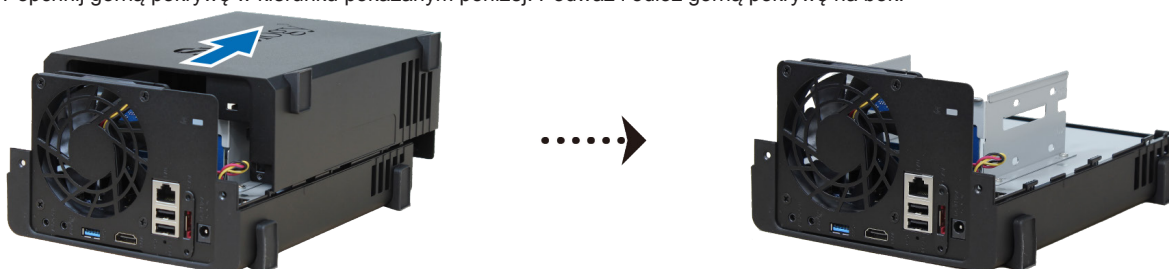
Narzędzia i części do montażu dysków

- Wkrętak
- Co najmniej jeden dysk 3,5" lub 2,5" SATA (listę zgodnych dysków można znaleźć w witrynie www.synology.com).

Ostrzeżenie: jeżeli na instalowanym dysku są dane, zostaną one usunięte podczas formatowania dysku. Przed instalacją wykonaj kopię zapasową wszystkich ważnych danych.

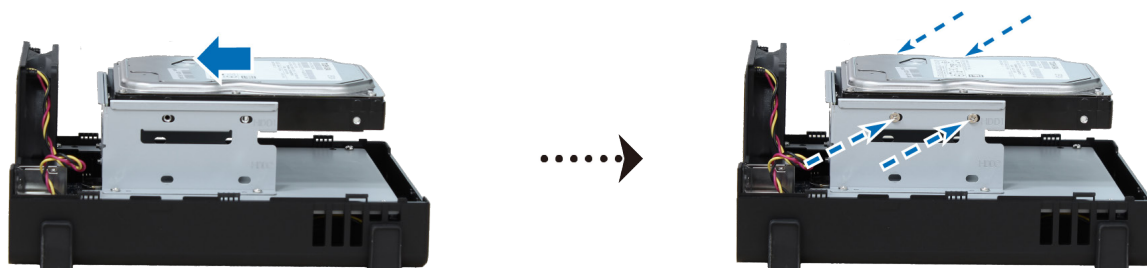
Instalowanie dysków

- 1 Popchnij górną pokrywę w kierunku pokazanym poniżej. Podważ i odłóż górną pokrywę na bok.



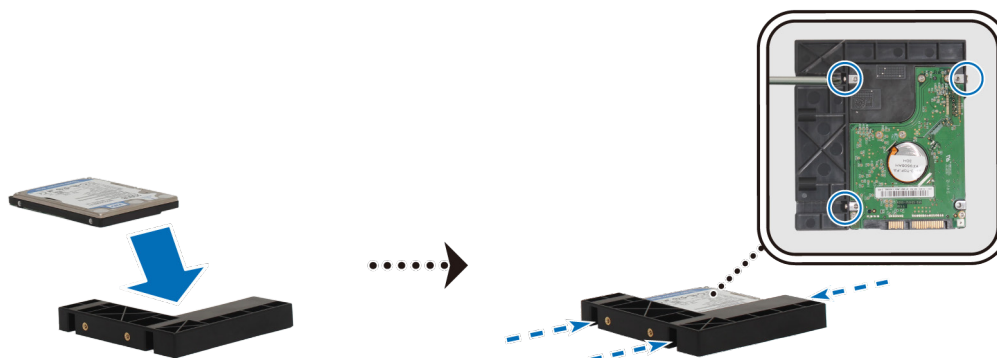
- 2 Instalowanie dysków:

- **W przypadku dysków 3,5":** Wsuń dysk do kieszeni dysku i dociśnij go do końca, aż zostanie dokładnie podłączony do gniazda SATA. Przymocuj dysk przy pomocy dołączonych wkrętów.

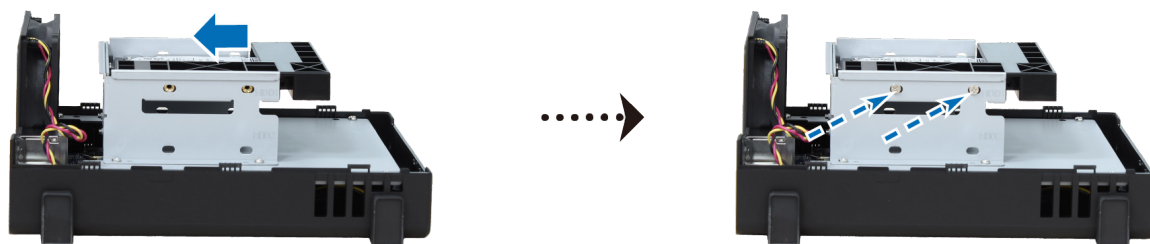


- **W przypadku dysków 2,5":**

- a Umieść dysk w uchwycie do dysków twardej 2,5" (typ C, sprzedawany osobno), a następnie dokręć śruby 2,5", aby go zamocować.



- b Wsuń uchwyty do dysków 2,5" do kieszeni twardego dysku i dociśnij go do końca aż zostanie dokładnie podłączony do gniazda SATA. Przymocuj uchwyty do dysków twardej za pomocą dołączonych wkrętów.



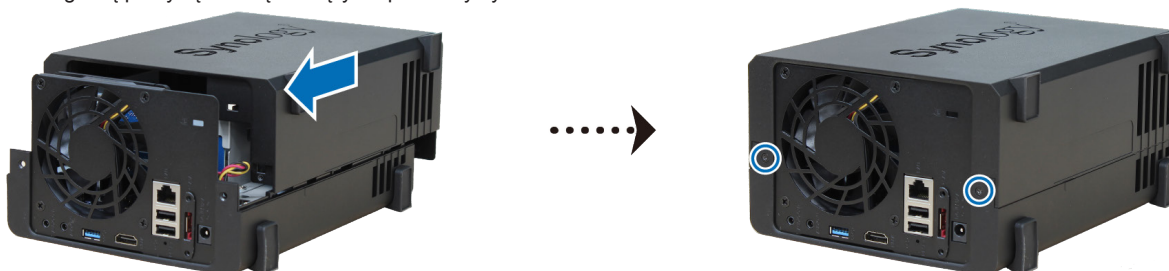
- 3 Powtórz powyższe kroki, aby zainstalować kolejny przygotowany dysk.

- 4 Położenie dysków wygląda następująco:



Uwaga: aby utworzyć wolumin RAID, zaleca się zainstalowanie dysków tej samej wielkości w celu optymalnego wykorzystania ich pojemności.

- 5 Załóż górną pokrywę i dokręć wkręty na panelu tylnym.



Uruchom serwer NVR.

- 1 Podłącz jeden wtyczkę zasilacza do gniazda zasilania serwera NVR. Podłącz zasilacz do gniazda elektrycznego.
- 2 Podłącz serwer NVR kablem sieciowym do przełącznika, routera lub koncentratora.
- 3 Naciśnij przycisk zasilania, aby włączyć serwer NVR.



Gratulacje! Serwer NVR jest teraz połączony z siecią i można go wykryć z komputera połączzonego do tej samej sieci.

Instalacja systemu DSM i pakietu Surveillance Station na serwerze NVR

Po zakończeniu instalowania sprzętu zainstaluj na serwerze NVR oprogramowanie DiskStation Manager (DSM) — system operacyjny firmy Synology działający w przeglądarce.

Instalowanie systemu DSM przy użyciu narzędzia Web Assistant

Serwer NVR jest wyposażony we wbudowane narzędzie **Web Assistant**, które ułatwia pobieranie najnowszej wersji systemu DSM z Internetu i jego instalację na serwerze NVR. Aby użyć narzędzia Web Assistant, wykonaj poniższe czynności.

- 1 Włącz serwer NVR.
- 2 Na komputerze połączonym z tą samą siecią, co serwer NVR, uruchom przeglądarkę internetową.
- 3 W pasku adresu przeglądarki wpisz jeden z poniższych adresów:
 - a find.synology.com
 - b nvr:5000
- 4 Narzędzie Web Assistant zostanie uruchomione w przeglądarce internetowej. Zostanie przeprowadzone wyszukiwanie serwerów NVR w sieci lokalnej. Serwer **NVR** powinien mieć stan **Nie zainstalowano**.



- 5 Kliknij przycisk **Połącz**, aby rozpocząć proces instalacji i postępuj zgodnie z instrukcjami wyświetlanymi na ekranie.

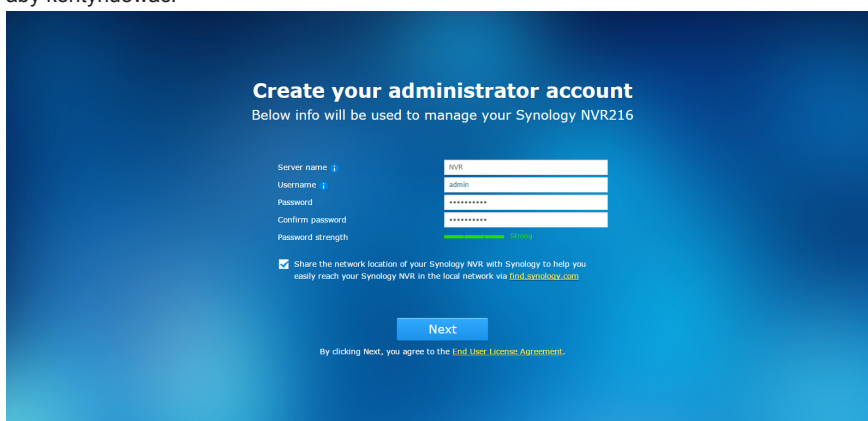
Uwaga:

1. Aby możliwe było zainstalowanie systemu DSM za pomocą narzędzia Web Assistant, serwer NVR musi być połączony z Internetem.
2. Zalecane przeglądarki: Chrome, Firefox.
3. Jeżeli przez przypadek opuścisz proces instalacji zanim zostanie on ukończony, zaloguj się do DSM jako użytkownik **admin** (domyślna nazwa konta administratora), pozostawiając pole hasła puste.

Przygotowanie serwera NVR

Po zakończeniu instalacji oprogramowania DSM system przeprowadza użytkownika przez wstępną konfigurację DSM, jak również instalację pakietu Surveillance Station. Aby przygotować serwer NVR do pracy, należy wykonać poniższe czynności.

- 1 Utwórz konto w systemie DSM, wprowadzając **Nazwę serwera**, **Nazwę użytkownika** i **Hasło**. Po zakończeniu kliknij **Dalej**, aby kontynuować.



Create your administrator account
Below info will be used to manage your Synology NVR216

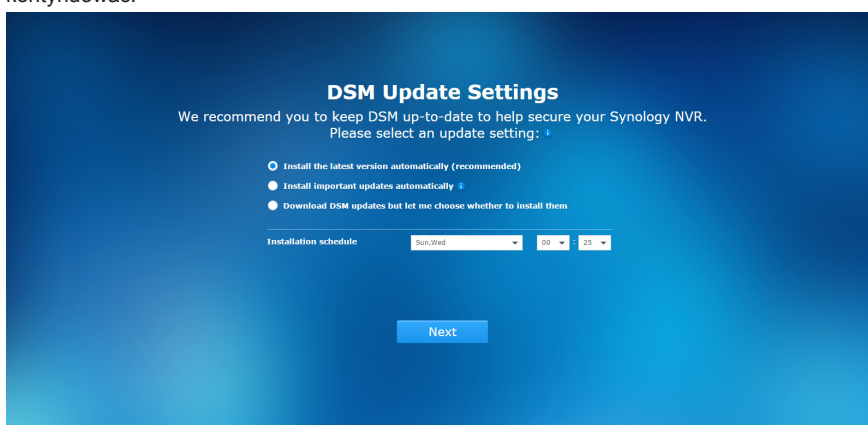
Server name: NVR
Username: admin
Password: *****
Confirm password: *****
Password strength: ■■■■■■■■■■ 100%

Share the network location of your Synology NVR with Synology to help you easily reach your Synology NVR in the local network via find.synology.com

Next

By clicking Next, you agree to the [End User License Agreement](#).

- 2 Określ jak i kiedy system będzie aktualizował oprogramowanie DSM na serwerze NVR. Po zakończeniu kliknij **Dalej**, aby kontynuować.



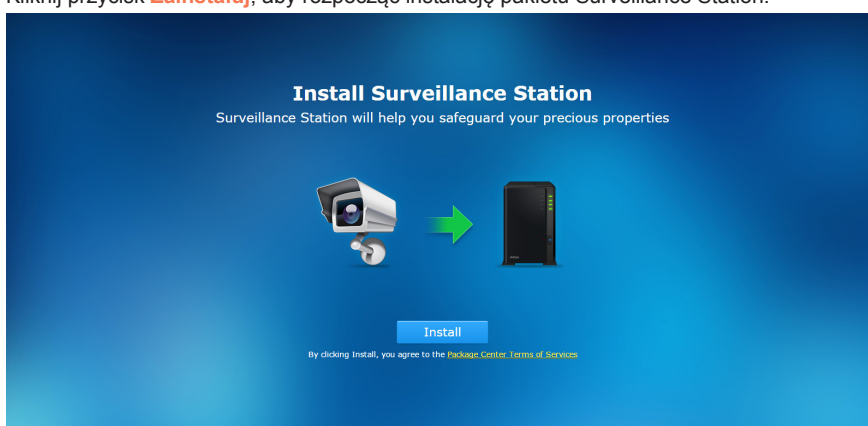
DSM Update Settings
We recommend you to keep DSM up-to-date to help secure your Synology NVR.
Please select an update setting:

Install the latest version automatically (recommended)
 Install important updates automatically
 Download DSM updates but let me choose whether to install them

Installation schedule: Sun,Wed 00:00

Next

- 3 Po zakończeniu wstępnej konfiguracji systemu DSM serwer NVR jest gotowy do instalacji pakietu Surveillance Station. Kliknij przycisk **Zainstaluj**, aby rozpocząć instalację pakietu Surveillance Station.



Install Surveillance Station
Surveillance Station will help you safeguard your precious properties

Install

By clicking Install, you agree to the [Package Center Terms of Service](#)

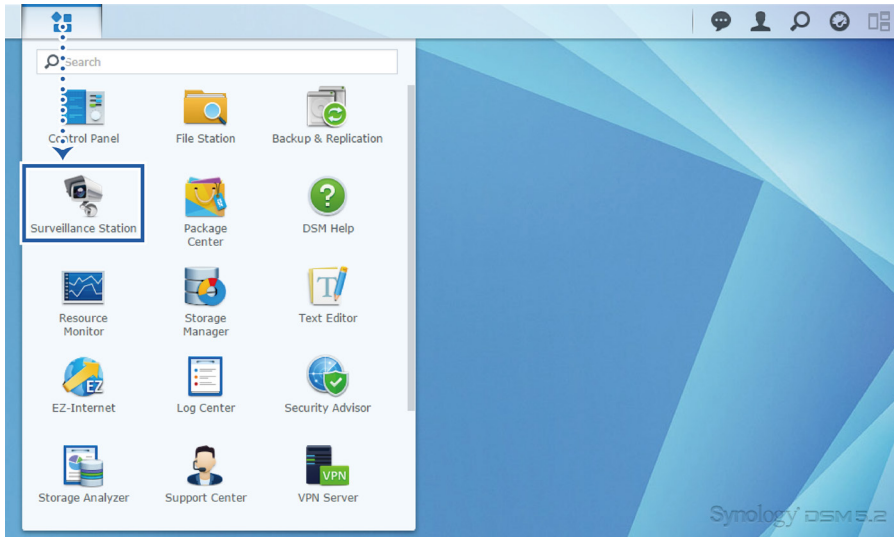
Uwaga: Jeżeli instalacja pakietu Surveillance Station nie została zakończona, przejdź do **Centrum pakietów** w systemie DSM, aby ręcznie zainstalować pakiet **Surveillance Station**.

Więcej informacji

Gratulacje! Serwer NVR jest gotowy do użytku. Więcej informacji i inne zasoby dotyczące serwera NVR można znaleźć w witrynie www.synology.com.

Pierwsze kroki z pakietem Surveillance Station

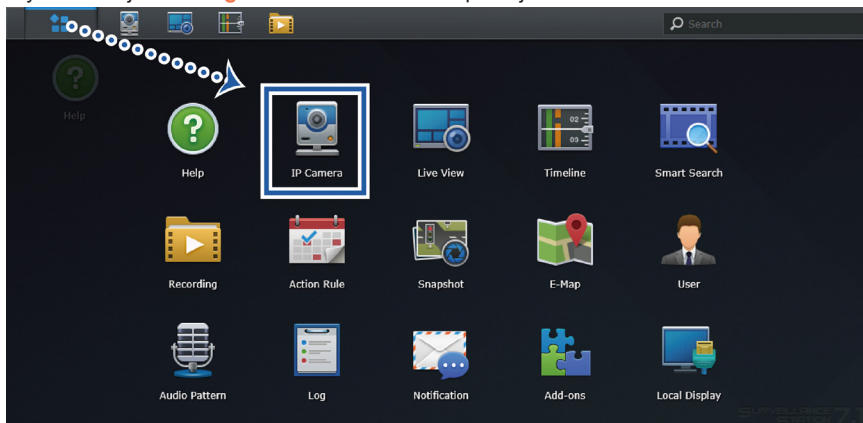
Zakładając, że serwer Synology NVR został podłączony do sieci lokalnej i przeprowadzono pomyślnie instalację systemu DSM oraz pakietu Surveillance Station 7.1 (lub nowszego), rozdział ten ma za zadanie zaprezentowanie głównych funkcji pakietu Surveillance Station, wliczając w to konfigurację kamer IP, monitorowanie transmisji kamer dzięki funkcji Podgląd na żywo, odtwarzanie nagrań dzięki Osi czasowej i sekcji Nagrywanie oraz inne związane z nimi dodatki. Jeżeli konfiguracja sprzętu i oprogramowania nie została jeszcze przeprowadzona, przed przystąpieniem do dalszych czynności należy zapoznać się z poprzednimi rozdziałami. Aby uruchomić pakiet Surveillance Station, w systemie DSM wybierz kolejno **Menu główne > Surveillance Station**.



Dodawanie kamery IP w programie Surveillance Station

Dzięki pakietowi Surveillance Station można wykorzystywać kamery IP podłączone do tej samej sieci co serwer NVR. Aby dodać kamerę IP do Surveillance Station, wykonaj poniższe czynności:

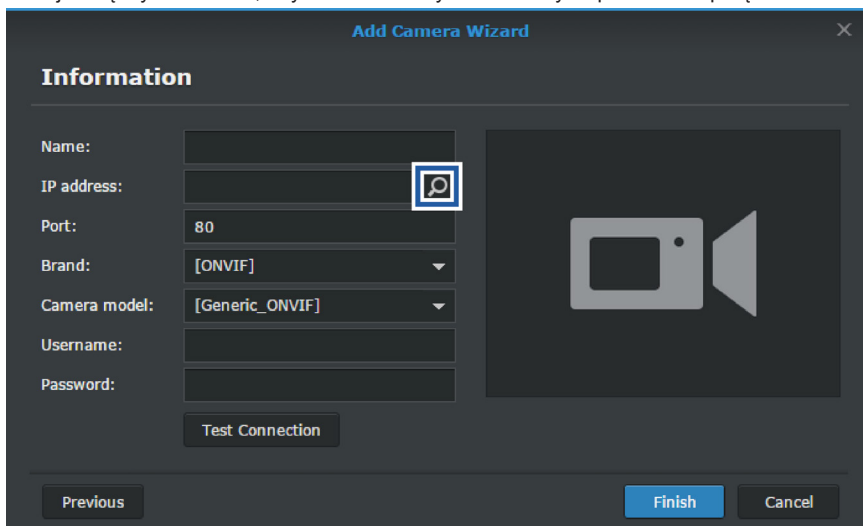
- 1 Upewnij się, że kamera IP jest włączona i podłączona do sieci lokalnej.
- 2 Wybierz kolejno **Menu główne > Kamera IP** w aplikacji Surveillance Station.



Uwaga: Aby uzyskać więcej informacji o Menu głównym oraz Pasku zadań zapoznaj się z sekcją Surveillance Station — Pomoc > Pulpit Surveillance Station.

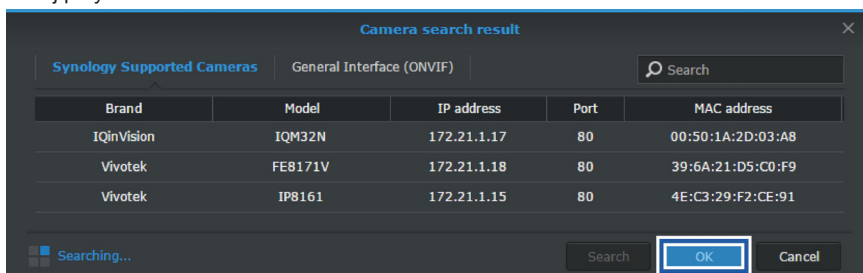
- 3 Kliknij kolejno opcje **Dodaj > Dodaj kamerę**, aby uruchomić **Kreatora dodawania kamer**.
- 4 Aby w prosty sposób rozpocząć konfigurację kamery IP, możesz wybrać opcję **Szybka konfiguracja** i kliknąć przycisk **Dalej**.

- 5 Kliknij ikonę wyszukiwania, aby odnaleźć wszystkie kamery IP prawidłowo połączone z siecią lokalną.



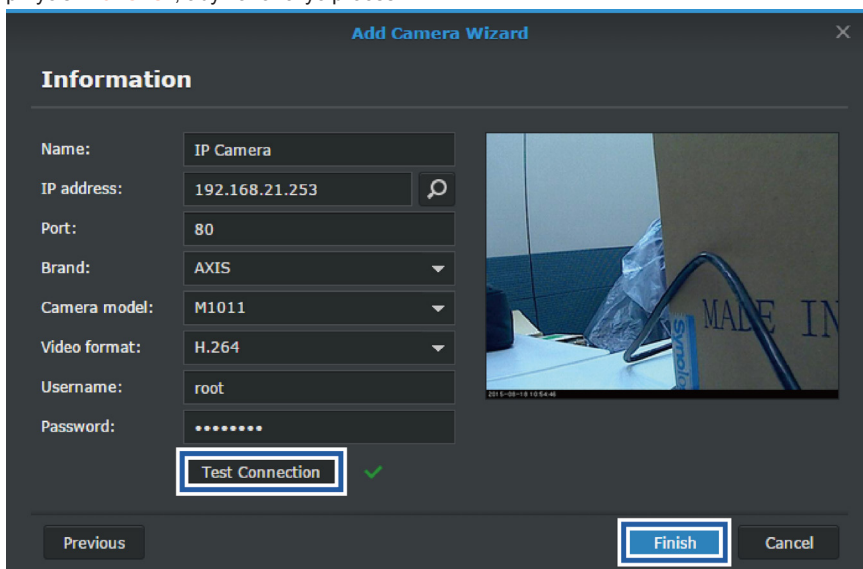
Uwaga: Możesz również ręcznie wprowadzić dane kamery, wliczając w to jej **Nazwę, Adres IP, Port, Markę, Model kamery, Nazwę użytkownika i Hasło.**

- 6 W oknie **Wyniki wyszukiwania kamery** wybierz kamerę IP, którą chcesz dodać do aplikacji Surveillance Station, a następnie kliknij przycisk **OK**.



Brand	Model	IP address	Port	MAC address
IQinVision	IQM32N	172.21.1.17	80	00:50:1A:2D:03:A8
Vivotek	FE8171V	172.21.1.18	80	39:6A:21:D5:C0:F9
Vivotek	IP8161	172.21.1.15	80	4E:C3:29:F2:CE:91

- 7 Możesz kliknąć przycisk **Testuj połączenie**, aby sprawdzić, czy kamera IP została prawidłowo skonfigurowana. Kliknij przycisk **Zakończ**, aby zakończyć proces.

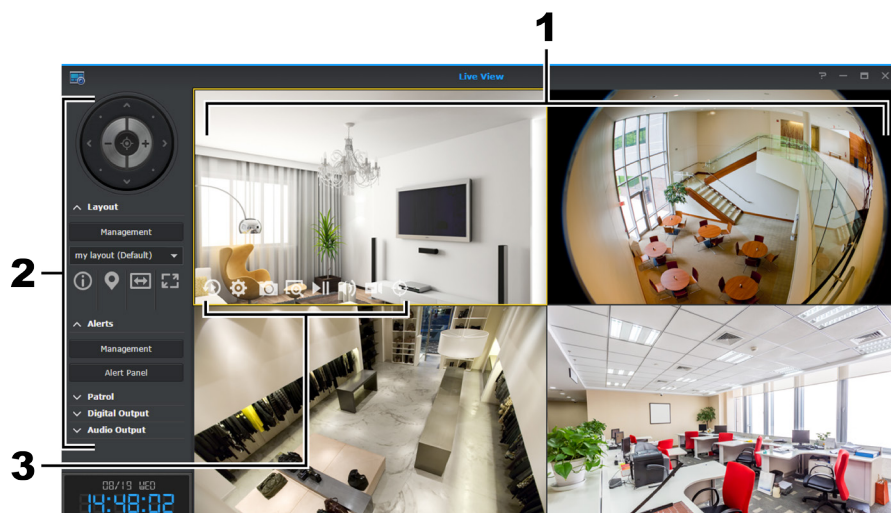


Możesz teraz wykorzystywać różne funkcje sieciowego nagrywania wideo w Surveillance Station związane z kamerą IP. Aby skonfigurować więcej ustawień kamer IP, takich jak nagrywanie, podgląd na żywo oraz ustawienia wykrywania zdarzeń, zapoznaj się z odpowiednimi artykułami w sekcji Surveillance Station — **Pomoc > Kamera IP > Konfiguracja ustawień kamery.**

Uwaga: Serwer NVR umożliwia konfigurację 4-kanalową lub 9-kanalową. Możesz dodać do maksymalnie 4 lub 9 kamer zgodnie z konfiguracją zakupionego serwera NVR.

Monitorowanie transmisji kamer dzięki funkcji Podgląd na żywo

Na stronie funkcji **Podgląd na żywo** możesz monitorować w czasie rzeczywistym transmisje z kamer IP powiązanych z serwerem NVR, rejestrować zrzuty obrazów oraz regulować transmisje za pomocą elementów sterujących panoramą, ruchem i zoomem kamery (PTZ). Transmisje z kamer można rozmieszczać w sposób niestandardowy, tworząc układy dostosowane do osobistych potrzeb dotyczących monitoringu.



L.p.	Nazwa	Funkcja	
1	Układ Podgląd na żywo	Wyświetla transmisje wideo z kamer IP.	
2	Lewe panele	Elementy sterujące PTZ	Dostosuj pochYLENIE oraz zoom kamer obsługujących elementy sterujące PTZ (pan, tilt, zoom). Jeżeli wybrana kamera nie obsługuje funkcji PTZ, wówczas elementy sterujące są wyszarzone. Funkcje przycisków zostały opisane poniżej. 1. Przyciski strzałek służą do regulowania kąta pochYLENIA aktualnie wybranej kamery. 2. Przycisk domu pozwala przywrócić ustawienie kamery do pozycji domyślnej. 3. Przyciski plus i minus służą do regulowania cyfrowego zoomu wybranej kamery.
		Panel układu	Pozwala edytować układy podglądu na żywo oraz włączać/wyłączać funkcje związane z układami. Aby w szybki sposób skonfigurować układ transmisji kamery, zapoznaj się z częścią „Rozpoczęcie monitorowania przez konfigurację układu podglądu na żywo” znajdującą się poniżej.
		Panel alertów	Pozwala zarządzać ustawieniami alertów lub wyświetlać klipy wideo powiązane z alertami. Aby w szybki sposób skonfigurować analizę podglądu na żywo, zapoznaj się z częścią „Otrzymywanie alertów dzięki funkcji Analiza podglądu na żywo” znajdującą się poniżej.
		Panel Patrol	Pozwala na zmianę ustawień patrolu. Aby dokonać szybkiej konfiguracji ścieżek patrolu i harmonogramu, zapoznaj się z częścią „Konfiguracja zaplanowanego patrolu za pomocą sterowania PTZ oraz reguł akcji” znajdującą się poniżej.
	Wyjście cyfrowe/Wyjście audio	Służą do włączania/wyłączania wyjścia cyfrowego i/lub wyjścia audio.	
3	Przyciski widoczne na ekranie	Najedź kursorem nad wybraną transmisją kamery, aby wyświetlić przyciski. Przyciski te będą wyświetlane zgodnie z funkcjami obsługiwanymi przez kamery. Aby dowiedzieć się więcej, zapoznaj się z sekcją Surveillance Station — Pomoc > Podgląd na żywo > Monitorowanie podglądów na żywo.	

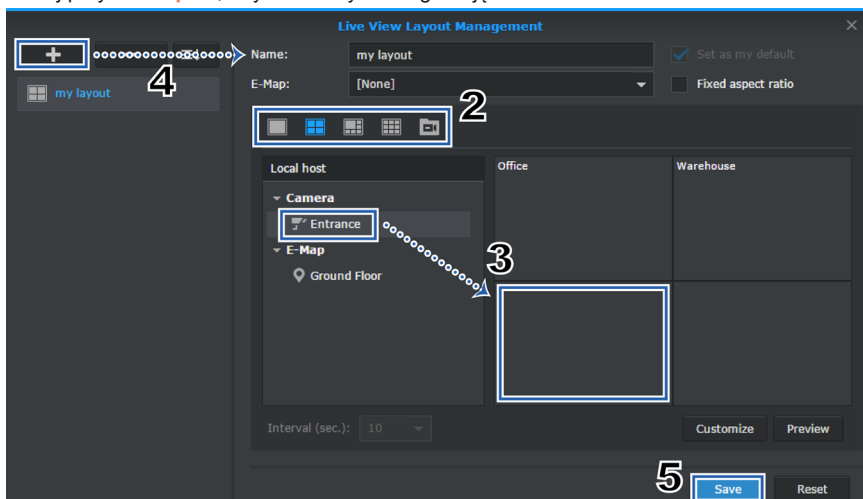
Rozpoczęcie monitorowania przez konfigurację układu podglądu na żywo

Aby skonfigurować układ podglądu na żywo i rozpocząć monitorowanie transmisji kamer, należy wykonać poniższe czynności:

- 1 Kliknij pozycję **Zarządzanie** w **Panelu układu**.
- 2 Wybierz preferowany typ układu podglądu na żywo. Aby dowiedzieć się więcej, zapoznaj się z sekcją Surveillance Station — **Pomoc** > **Podgląd na żywo** > **Monitorowanie podglądów na żywo**.

Uwaga: Liczba obsługiwanych kanałów zależy od konfiguracji zakupionego serwera NVR.

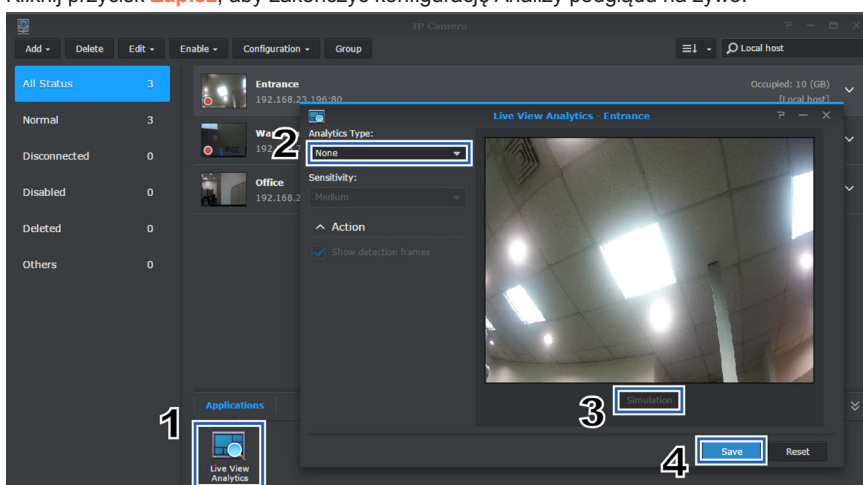
- 3 Przeciągnij kamerę IP i upuść ją na określonym kanale w układzie. Powtórz ten krok, aby wyświetlić więcej transmisji kamer w układzie podglądu na żywo.
- 4 Zgodnie z wymaganiami monitoringu możesz dodać więcej układów, klikając przycisk z symbolem plusa, wprowadzając **Nazwę** i powtarzając kroki 2 i 3. Po zakończeniu konfiguracji możesz szybko przełączać między zapisanymi układami za pomocą **Panelu układu**.
- 5 Kliknij przycisk **Zapisz**, aby zakończyć konfigurację.



Otrzymywanie alertów dzięki funkcji Analiza podglądu na żywo

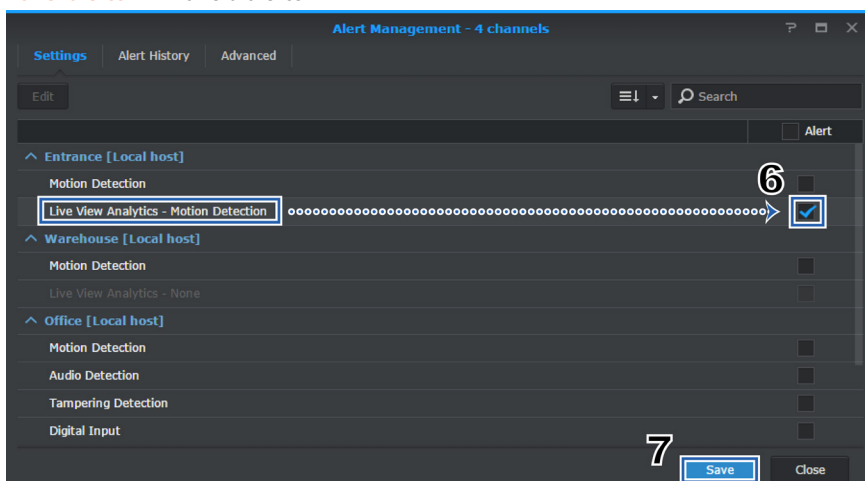
Dzięki funkcji Powiadomienia po wybraniu spośród kilku typów podejrzanych zdarzeń z kamer IP można **w łatwy sposób** śledzić podejrzane zdarzenia i uruchamiać nagrywanie na bieżąco. Aby dowiedzieć się więcej, zapoznaj się z sekcją Surveillance Station — **Pomoc** > **Podgląd na żywo** > **Powiadomienia**. Aby śledzić wydarzenia za pomocą funkcji Analiza podglądu na żywo, wykonaj poniższe czynności:

- 1 W Surveillance Station wybierz kolejno **Menu główne** > **Kamera IP**, zaznacz kamerę i kliknij przycisk **Analiza podglądu na żywo**.
- 2 Wybierz **Typ analizy** z listy rozwijanej. Aby uzyskać szczegółowe informacje na temat funkcji i ustawień poszczególnych typów analizy zapoznaj się z sekcją Surveillance Station — **Pomoc** > **Kamera IP** > **Analiza podglądu na żywo**.
- 3 Możesz kliknąć przycisk **Symulacja**, aby precyzyjnie dostroić czułość, strefę wykrywania i wielkość obiektu, aby uzyskać najlepsze efekty z poszczególnych kamer. Aby zatrzymać tryb symulacji, kliknij przycisk ponownie.
- 4 Kliknij przycisk **Zapisz**, aby zakończyć konfigurację Analizy podglądu na żywo.



- 5 W programie Surveillance Station wybierz kolejno **Menu główne** > **Podgląd na żywo**, a następnie kliknij przycisk **Zarządzanie** w panelu alertów.

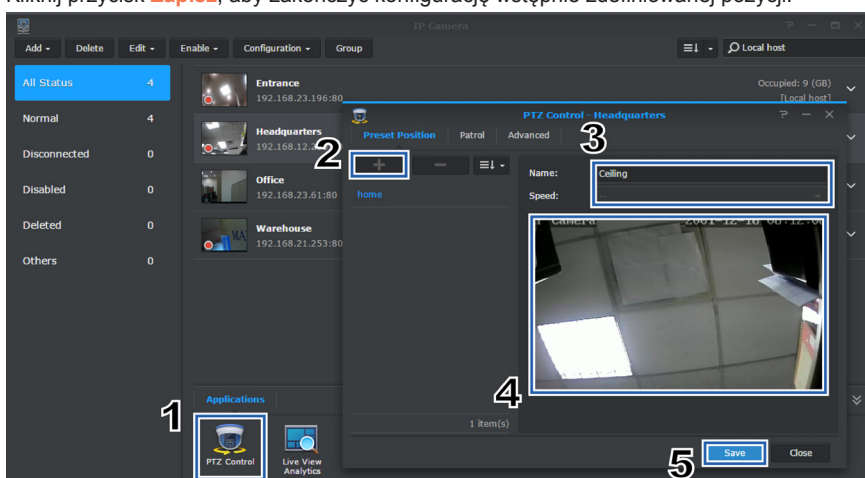
- Zaznacz pole wyboru **Alert** dla pozycji analizy podglądu na żywo skonfigurowanej w sekcji **Kamera IP**.
- Kliknij przycisk **Zapisz**, aby zakończyć konfigurację. Teraz można śledzić klipy wideo powiązane z alertami, klikając przycisk **Panel alertów** w **Panelu alertów**.



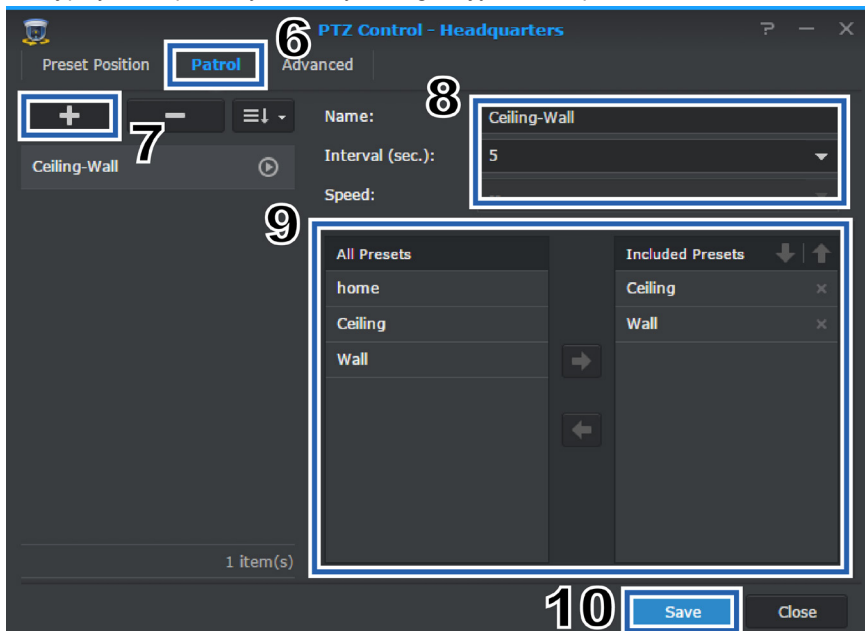
Konfiguracja zaplanowanego patrolu za pomocą sterowania PTZ oraz reguł akcji

Jeżeli kamery IP obsługują sterowanie PTZ i zaprogramowane pozycje, możesz dostosować kilka zaprogramowanych pozycji i skonfigurować ścieżki patrolowe składające się z połączenia sekwencji istniejących zaprogramowanych pozycji. Aby skonfigurować ścieżki patrolu, wykonaj następujące czynności:

- W Surveillance Station wybierz kolejno **Menu główne > Kamera IP**, zaznacz kamerę obsługującą funkcje PTZ i kliknij przycisk **Sterowanie PTZ**.
- Kliknij przycisk z symbolem plusa, aby dodać zaprogramowaną pozycję.
- Wprowadź **nazwę** nowo dodanej pozycji i określ **prędkość** przesuwania (jeżeli kamera obsługuje taką funkcję).
- Dostosuj żądany kąt widzenia przy użyciu ekranowych elementów sterowania PTZ. Powtórz kroki od 2 do 4, aby dodać więcej zaprogramowanych pozycji.
- Kliknij przycisk **Zapisz**, aby zakończyć konfigurację wstępnie zdefiniowanej pozycji.

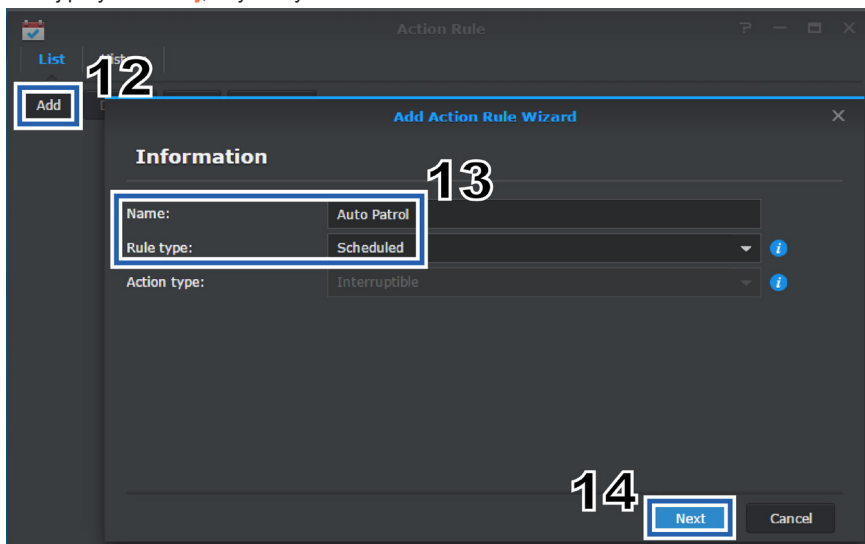


- 6 Przejdź do karty **Patrol** w ustawieniach funkcji **Sterowanie PTZ**.
- 7 Kliknij przycisk z symbolem plusa, aby dodać ścieżkę patrolu.
- 8 Wprowadź **nazwę** nowo dodanej ścieżki patrolu. Określ ustawienie opcji **Interwał (s)**, aby patrol był powtarzany po określonym czasie wyrażonym w sekundach. Określ ustawienie opcji **Prędkość**, aby dostosować poziom szybkości ruchu podczas wykonywania patrolu (jeżeli jest to obsługiwane przez daną kamerę).
- 9 Dodaj wstępnie zdefiniowane pozycje z listy **Wszystkie wstępnie zdefiniowane pozycje** do listy **Uwzględnione wstępnie zdefiniowane pozycje**. Dostosuj sekwencję wstępnie zdefiniowanych pozycji, klikając strzałkę **W górę** lub **W dół**.
- 10 Kliknij przycisk Zapisz, aby zakończyć konfigurację ustawień patrolu.



Teraz możesz przełączać między ścieżkami patroli w **panelu patrolu**. Aby automatycznie powtórzyć skonfigurowaną ścieżkę patrolu, wykonaj poniższe czynności:

- 11 Wybierz kolejno **Menu główne > Reguła akcji** w aplikacji Surveillance Station.
- 12 Kliknij przycisk **Dodaj**, aby utworzyć regułę akcji.
- 13 Wprowadź **nazwę** reguły akcji i ustaw **Typ reguły** na **Zaplanowana**.
- 14 Kliknij przycisk **Dalej**, aby kontynuować.



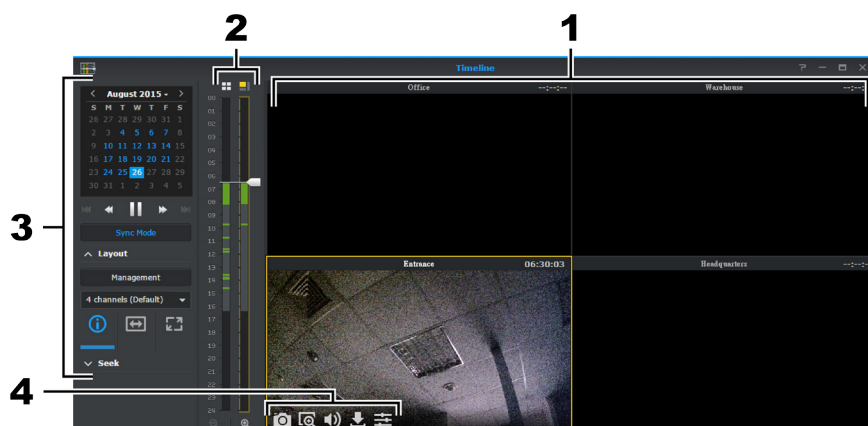
- 15 Dla opcji **Urządzenie akcji** wybierz ustawienie **Kamera**. Dla opcji **Urządzenie** wybierz kamerę z funkcją PTZ, dla której skonfigurowano zaprogramowane pozycje i ścieżki patrolu. Dla opcji **Akcja** wybierz ustawienie **Patrol**. Określ skonfigurowaną ścieżkę **patrolu**. Określ preferowaną wartość dla ustawień **Pętli w cyklu** i **Interwał**.
- 16 Kliknij przycisk **Dalej**, aby kontynuować.

- 17 Określ, kiedy ta reguła akcji ma być aktywna, zaznaczając komórki w tabeli. Można wybrać cały dzień, klikając ten dzień, oraz określoną godzinę, klikając tę godzinę.

- 18 Kliknij przycisk **Zakończ**, aby zakończyć konfigurację.

Odtwarzanie nagrań wideo za pomocą osi czasowej

Na **Osi czasowej** można odtwarzać nagrania wykonane przez kamery IP i zapisane na serwerze NVR. Nagrania można filtrować według kamer oraz dat. Co więcej, nagrania wykonane o różnych godzinach lub z różnych kamer można oglądać równocześnie, co pozwala na łatwą obserwację całego otoczenia.



L.p.	Nazwa	Funkcja
1	Przeglądarka nagrań	Wyświetla transmisje wideo z kamer IP. Aby wybrać żądaną transmisję z kamery, należy ją kliknąć. Po wybraniu transmisji z kamery możesz skorzystać Panelu kontrolera , który pozwala zmieniać opcje wyświetlania. Aktualnie wybrana transmisja z kamery jest zaznaczony żółtą ramką. Dwukrotnie kliknięcie obrazu dowolnej transmisji powoduje jego powiększenie. Ponowne dwukrotne kliknięcie przywraca normalny układ.
2	Oś czasowa	Pozwala wyszukiwać nagrania według czasu ich zarejestrowania. Dostępne są dwie kolumny: w lewej widnieją wszystkie transmisje z kamer, a w prawej tylko transmisje aktualnie wybrane.
3	Panel kontrolera	Elementy sterujące służące do odtwarzania nagrań. Poniżej wymieniono funkcje kontrolera: 1. Wybierz określoną datę w kalendarzu, aby odtworzyć nagrania wykonane tego dnia. Wszystkie daty, dla których istnieją nagrania, są zaznaczone na niebiesko. 2. Umożliwiają sterowanie odtwarzaniem nagrania za pomocą przycisków znajdujących się pod kalendarzem, pozwalających odtwarzać/wstrzymać, przewijać szybko do przodu/odtwarzać w zwolnionym tempie, przechodzić do następnego/poprzedniego nagrania oraz przechodzić do następnego/poprzedniego kadru.
4	Panel układu	Pozwala edytować układ osi czasowej oraz włączać/wyłączać funkcje związane z układami. Podstawowe informacje o konfigurowaniu układu można znaleźć w części „Rozpoczęcie monitorowania przez konfigurację układu podglądu na żywo” znajdującej się powyżej.
5	Panel funkcji Szukaj	Określ godzinę , minutę i sekundę , a następnie kliknij przycisk Przejdź , aby szybko wyszukać transmisję kamery z określonej godziny. Możesz również uruchomić funkcję Wyszukiwanie inteligentne , aby uzyskać więcej dokładnych wyników wyszukiwania. Aby dowiedzieć się więcej, zapoznaj się z sekcją Surveillance Station — Pomoc > Wyszukiwanie inteligentne .
6	Przyciski widoczne na ekranie	Najedź kursorem nad wybraną transmisją kamery, aby wyświetlić przyciski. Aby dowiedzieć się więcej, zapoznaj się z sekcją Surveillance Station — Pomoc > Odtwarzanie na Osi czasowej > Praca z Osią czasową .

Zarządzanie zarchiwizowanymi nagraniami wideo

Na stronie **Nagranie** możesz wyświetlić listę materiałów wideo zarejestrowanych przez kamery IP. Pliki nagrań można odtwarzać, przesyłać lub blokować tak, aby ważny materiał nie został przypadkowo usunięty.

Nagrania zapisywane są na serwerze NVR. Nagrania można filtrować według serwera źródłowego, kamery, trybu nagrywania, statusu blokowania oraz czasu rozpoczęcia/zakończenia. Możesz wybrać, które nagrania mają być wyświetlane, klikając przycisk z ikoną szkła powiększającego w prawym górnym rogu, jak również konfigurując kryteria filtrowania.

Pobieranie nagranych plików wideo do komputera

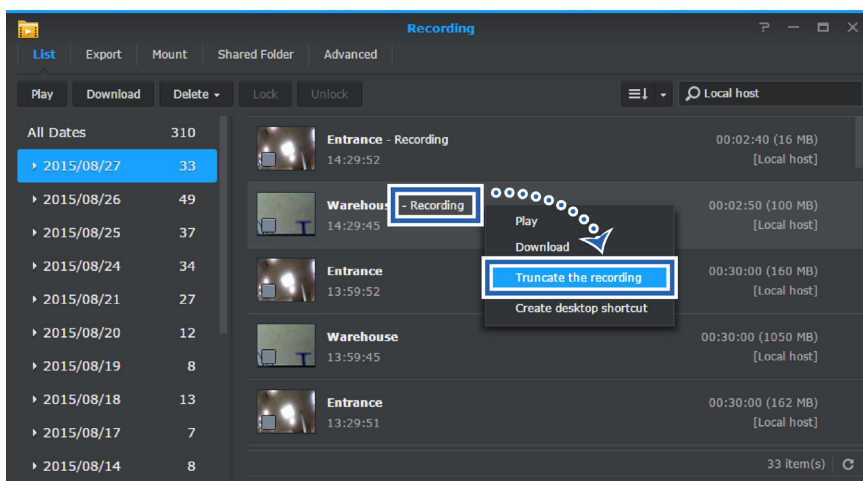
Aby pobrać nagranie z serwera NVR do komputera wystarczy kliknąć prawym przyciskiem na nagraniu, które chcesz pobrać i wybrać opcję **Pobierz**.

Blokowanie nagrania w celu uniknięcia jego usunięcia

Ważne nagrania można zablokować, tak aby w przypadku usuwania przez system starych plików nie zostały skasowane ważne materiały. Aby zablokować nagrania, wystarczy kliknąć prawym przyciskiem na wybranym nagraniu i wybrać opcję **Blokuj**.

Przycinanie pliku wideo podczas nagrywania

Jeżeli chcesz przyciąć klip wideo, który jest nadal nagrywany, kliknij prawym przyciskiem myszy na nagraniu o nazwie „-Nagrywanie” i wybierz opcję **Przyciąć nagranie**, aby natychmiast zakończyć nagrywanie i zarchiwizować nagrany fragment.



Uwaga: Surveillance Station rozpocznie kolejny klip, aby zapewnić ciągłość nagrywania. Aby dowiedzieć się więcej, zapoznaj się z sekcją Surveillance Station — **Pomoc > Nagrywanie > Lista**.

Autoryzacja uprawnień użytkownika

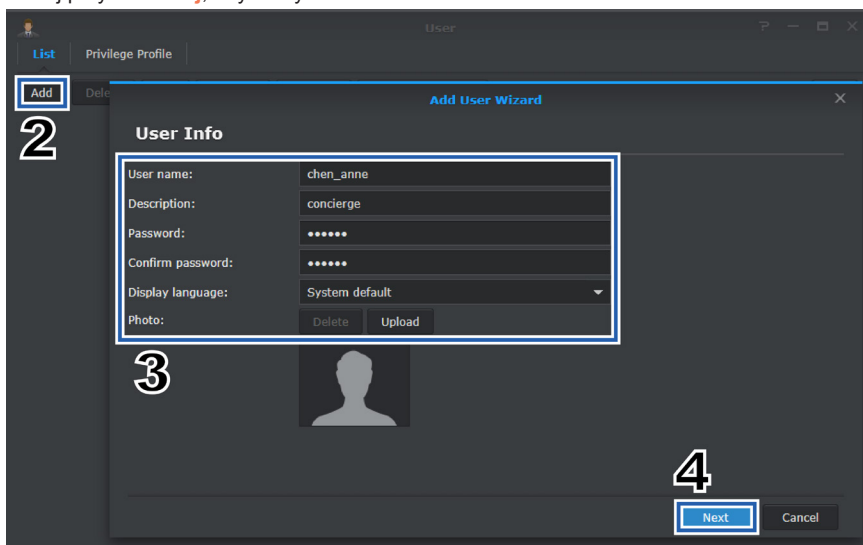
Strona **Użytkownik** umożliwia tworzenie kont użytkowników dla poszczególnych członków rodziny lub pracowników firmy. Tworzenie użytkowników pozwala na elastyczne zarządzanie uprawnieniami poszczególnych osób, takimi jak uprawnienia do podglądu na żywo i odtwarzania nagrań oraz związanych z edycją lub wyświetlaniem prywatnych map elektronicznych, układów podglądu na żywo oraz bardziej zaawansowanych funkcji.

Uwaga: Użytkownicy skonfigurowani tutaj różnią się od Administratora/Widza w Local Display. Więcej dodatkowych informacji zawiera „Rozdział 5: Konfiguracja i obsługa dodatku Local Display w Surveillance Station”.

Tworzenie użytkownika typu Widz

Możesz udostępnić uprawnienia do niektórych funkcji swoim pracownikom ochrony, jednocześnie zastrzegając dostęp do bardziej zaawansowanych ustawień. Aby szybko utworzyć użytkownika o typie **Widz**, wykonaj poniższe czynności:

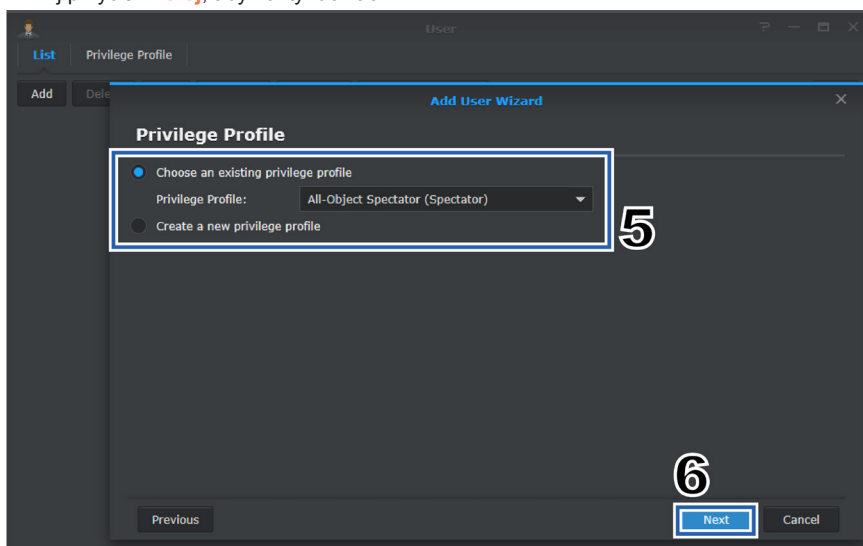
- 1 Wybierz kolejno **Menu główne > Użytkownik** w aplikacji Surveillance Station.
- 2 Kliknij przycisk **Dodaj** na karcie **Lista**.
- 3 Wprowadź **nazwę użytkownika**, **opis** oraz **hasło** dla nowego użytkownika. Możesz określić jego lub jej **język wyświetlania** i przesłać **zdjęcie** użytkownika.
- 4 Kliknij przycisk **Dalej**, aby kontynuować.



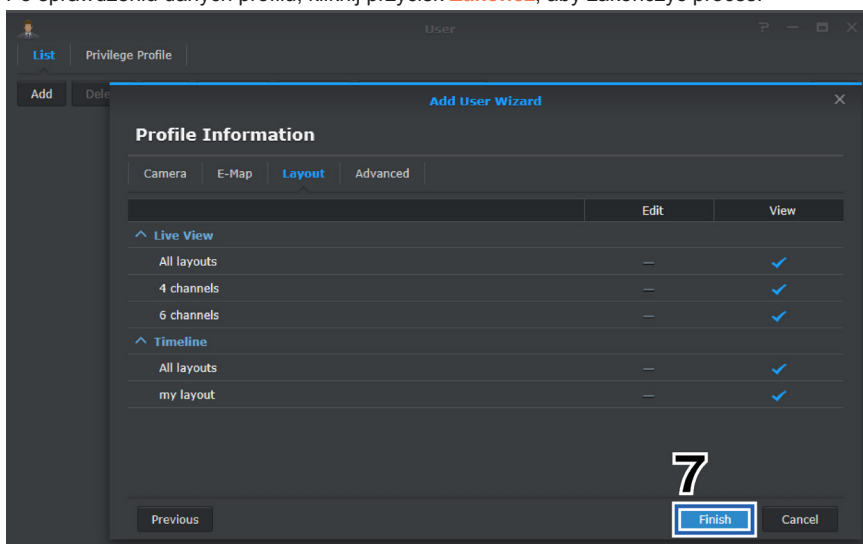
- 5 Zaznacz opcję **Wybierz istniejący profil uprawnień** i wybierz domyślne ustawienie **Widz wszystkich obiektów (Widz)** z listy rozwijanej.

Uwaga: Możesz również wybrać opcję **Utwórz nowy profil uprawnień**, aby dostosować uprawnienia, które zostaną nadane nowemu użytkownikowi. Aby dowiedzieć się więcej, zapoznaj się z sekcją Surveillance Station — **Pomoc > Użytkownik > Lista**.

- 6 Kliknij przycisk **Dalej**, aby kontynuować.



- 7 Po sprawdzeniu danych profilu, kliknij przycisk **Zakończ**, aby zakończyć proces.



Odkryj więcej funkcji dzięki dodatkom

Pakiet Synology Surveillance Station zapewnia wiele różnych dodatków pozwalających rozszerzyć możliwości monitoringu i wprowadzić dodatkowe funkcje. Na serwerze NVR można wykorzystać poniższe dodatki pakietu Surveillance Station:

Local Display

Local Display umożliwia wyświetlanie lokalnego podglądu na żywo, odtwarzanie i zarządzanie systemem NVR. Możesz zaktualizować pakiet w aplikacji Surveillance Station, wybierając kolejno **Menu główne > Dodatki** lub pobrać go bezpośrednio z **Centrum pobierania** Synology. Więcej dodatkowych informacji zawiera „Rozdział 5: Konfiguracja i obsługa dodatku Local Display w Surveillance Station”.

Uwaga: Dodatek Local Display w Surveillance Station jest włączony domyślnie. Aby wyłączyć funkcję Local Display, w Surveillance Station wybierz kolejno **Menu główne > Dodatki** w celu wyłączenia tego dodatku.

Device Pack

Device Pack umożliwia rozszerzenie listy modeli kamer obsługiwanych przez aplikację Surveillance Station. Możesz zaktualizować pakiet w aplikacji Surveillance Station, wybierając kolejno **Menu główne > Dodatki** lub pobrać go bezpośrednio z **Centrum pobierania** Synology. Aby dowiedzieć się więcej, zapoznaj się z sekcją Surveillance Station — **Pomoc > Dodatki > Device Pack**.

CMS

Serwer NVR można ustawić jako **serwer nagrywający** w systemie centralnego zarządzania (CMS) w celu stworzenia większej sieci monitoringu. Aby włączyć funkcję CMS, w Surveillance Station wybierz kolejno **Menu główne > Dodatki** w celu uruchomienia tego dodatku. Aby dowiedzieć się więcej, zapoznaj się z artykułami w sekcji Surveillance Station — **Pomoc > Dodatki > CMS**.

VisualStation

VisualStation od Synology to umożliwiający podgląd obrazu i odtwarzanie na żywo rozwiązanie stanowiące uzupełnienie i rozszerzenie zestawu Surveillance Station. Dzięki urządzeniu **VisualStation** możesz cieszyć się bogactwem funkcji Surveillance Station bez potrzeby nieustannego utrzymywania włączonego komputera. Aby rozpocząć korzystanie z funkcji VisualStation, w Surveillance Station wybierz kolejno **Menu główne > Dodatki** w celu uruchomienia tego dodatku. Więcej informacji można znaleźć, zapoznając się z sekcją Surveillance Station — **Pomoc > Dodatki > VisualStation** lub przewodnikiem użytkownika produktu Synology VisualStation.

Joystick

W celu zapewnienia szybszego i bardziej elastycznego wdrożenia aplikacja Surveillance Station umożliwia sterowanie za pomocą dżoystika i zapewnia alternatywny sposób zarządzania podglądem kamery i podglądem na żywo. Aby rozpocząć korzystanie z funkcji Joystick, podłącz dżoystik do komputera, a w aplikacji Surveillance Station wybierz kolejno **Menu główne > Dodatki** w celu uruchomienia tego dodatku. Więcej informacji można uzyskać, zapoznając się z sekcją Surveillance Station — **Pomoc > Dodatki > Joystick**.

Axis Door Controller

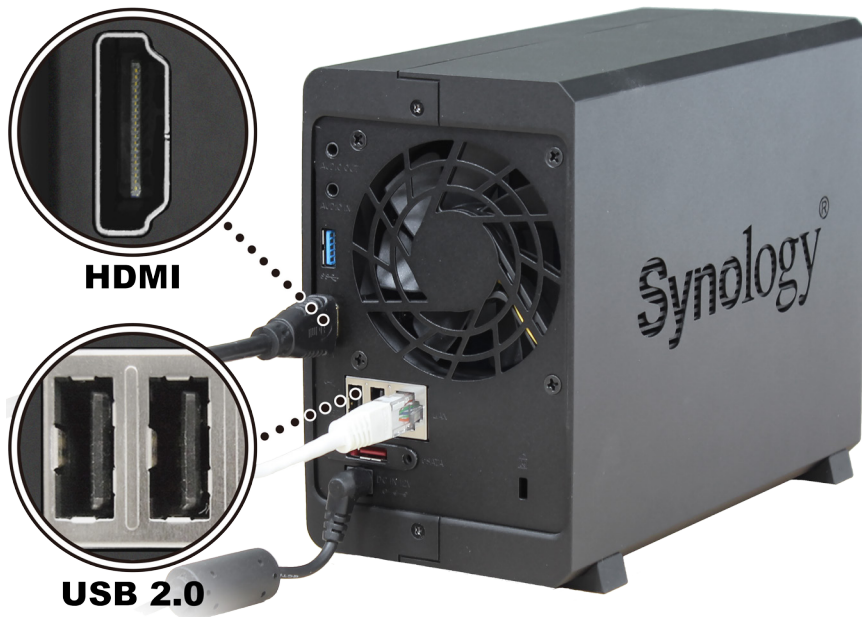
Dodatek Axis Door Controller umożliwia aplikacji Surveillance Station komunikację z kontrolerem dostępu Axis. Wybierając w Surveillance Station opcje **Menu główne > Axis Door Controller**, możesz centralnie zarządzać kontrolerami, posiadaczami kart oraz dziennikami, jak również parować kamery z kontrolerem w celu monitorowania określonych drzwi i zapewnienia dokładniejszych informacji o sytuacji. Przed skorzystaniem z systemu kontroli dostępu, w aplikacji Surveillance Station wybierz kolejno **Menu główne > Dodatki** w celu uruchomienia tego dodatku. Więcej informacji można znaleźć w artykułach w sekcji Surveillance Station — **Pomoc > Dodatki > Axis Door Controller**.

Konfiguracja i obsługa dodatku Local Display w Surveillance Station

Podłączanie monitora do serwera NVR

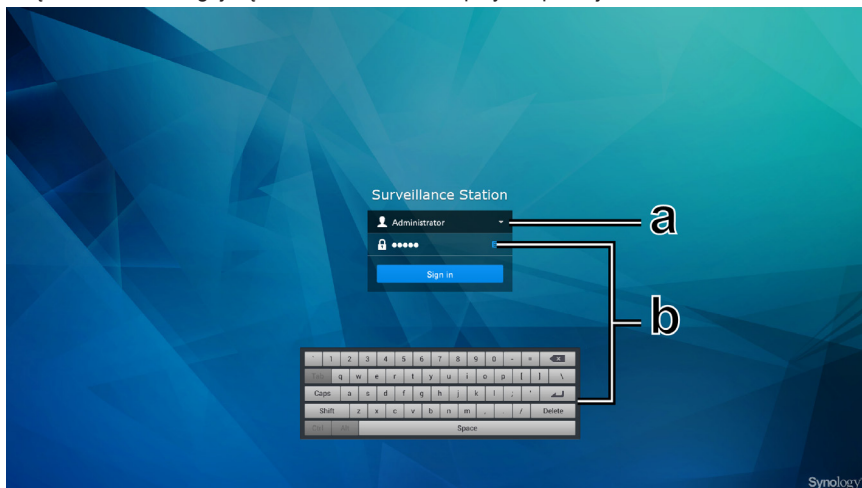
Po skonfigurowaniu systemu DSM na serwerze NVR oraz zainstalowaniu pakietu Surveillance Station możesz korzystać z funkcji wyświetlacza lokalnego w systemie sieciowego nagrywania wideo. Przygotuj monitor z wejściem HDMI oraz kabel HDMI i wykonaj poniższe czynności:

- 1 Podłącz jeden koniec kabla HDMI do portu HDMI w serwerze NVR i podłącz drugi koniec kabla do monitora. Aby wykonywać podstawowe operacje, wymagane jest przynajmniej podłączenie myszy do portu USB 2.0 w serwerze NVR. Możesz podłączyć klawiaturę do drugiego portu USB 2.0 w celu ułatwienia wykonywania operacji.



Uwaga: Zaleca się zarezerwowanie portu USB 3.0 do podłączenia zewnętrznego urządzenia pamięci masowej.

- 2 Włącz monitor i zaloguj się do dodatku Local Display w aplikacji Surveillance Station.



- a Wybierz logowanie jako **Administrator** lub **Widz**, wprowadź hasło i kliknij przycisk **Zaloguj się**.
- b Aby wprowadzić hasło, gdy do serwera NVR nie podłączono klawiatury, kliknij ikonę klawiatury, aby otworzyć klawiaturę ekranową.

Uwaga: Domyślne pole hasła Local Display dla **administratora** i **widza** należy pozostawić puste. Aby zmienić hasło, zapoznaj się z częścią „Opcje” znajdującą się poniżej. Możesz również zalogować się do serwera NVR za pośrednictwem przeglądarki na komputerze i skonfigurować ustawienia w aplikacji Surveillance Station, wybierając **Menu główne > Local Display**.

Nawigacja w pulpicie Local Display

Dodatek Local Display w Surveillance Station zapewnia użytkownikowi spójną obsługę. Możesz w łatwy sposób przełączać między działaniami Local Display na monitorze podłączonym do serwera NVR oraz w aplikacji Surveillance Station i systemie DSM na komputerze.

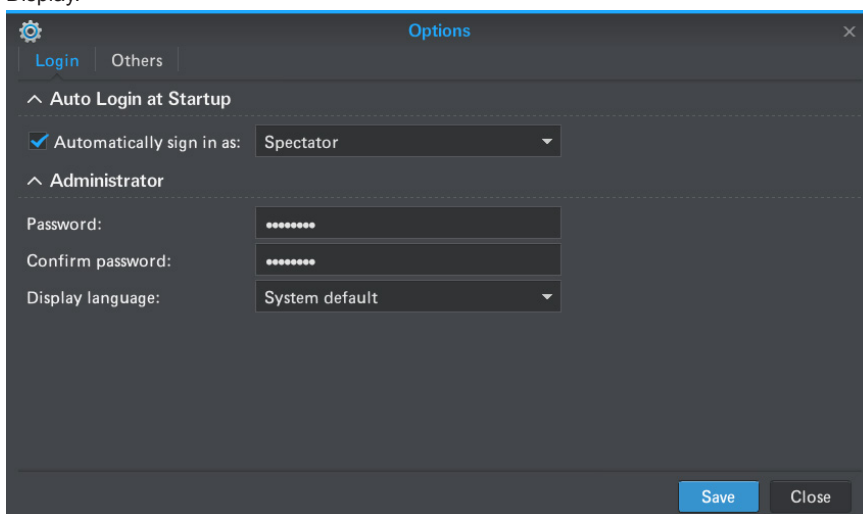


L.p.	Nazwa	Funkcja
1	Menu główne	To menu zawiera następujące elementy: Podgląd na żywo, Oś czasowa, Nagrywanie, Kamera IP, Mapa elektroniczna, Migawka, Licencja, Dziennik oraz System. Uwaga: 1. Szczegółowy opis elementu System można znaleźć w sekcji „System” znajdującej się poniżej. 2. W przypadku innych aplikacji, zapoznaj się odpowiednimi artykułami w sekcji Surveillance Station — Pomoc. 3. Niektóre funkcje monitorowania są niedostępne w środowisku Local Display. Zobacz szczegółowe informacje w części „Ograniczenia funkcji”.
2	Monitor zasobów	Pozwala monitorować podstawowe informacje o wydajności serwera NVR, wliczając w to wykorzystanie CPU i pamięci RAM oraz prędkości transmisji danych. Możesz wyświetlić/ukryć monitor zasobów wybierając kolejno Opcje > Inne w dodatku Local Display.
3	Urządzenie USB	Służy do wyświetlania i/lub odłączania zewnętrznych urządzeń USB podłączonych do serwera NVR.
4	Powiadomienia	Wyświetli i/lub usun powiadomienia, takie jak komunikaty systemowe, ostrzeżenia itd.
5	Opcje	To menu zawiera następujące elementy: 1. Opcje: Pozwala skonfigurować ustawienia związane z logowaniem się w dodatku Local Display. Zobacz część „Opcje”. 2. Uruchom ponownie: Pozwala ponownie uruchomić serwer NVR. 3. Zamknij: Pozwala wyłączyć serwer NVR. 4. Wyloguj: Pozwala wylogować się z dodatku Local Display.

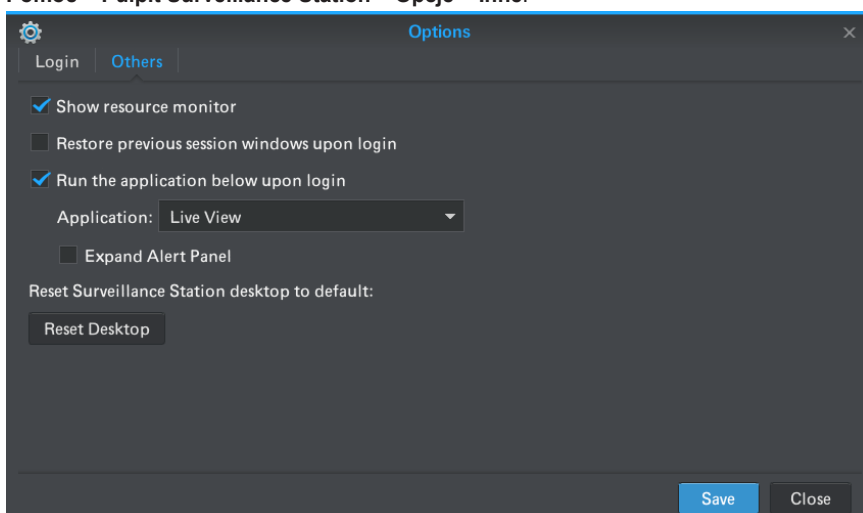
Opcje

Okno **Opcje** zawiera dwie poniższe karty:

- 1 **Logowanie**: Pozwala zmienić hasło i język wyświetlania dla obecnie zalogowanego użytkownika Local Display. Ustawienie **Automatyczne logowanie po uruchomieniu** (konfigurowane tylko dla administratora) ułatwia dostęp do dodatku Local Display.



- 2 **Inne**: Pozwala określić czy monitor zasobów ma być wyświetlony czy ukryty, jak również skonfigurować inne ustawienia związane z logowaniem do Local Display. Aby uzyskać więcej informacji zapoznaj się z sekcją Surveillance Station — **Pomoc > Pulpit Surveillance Station > Opcje > Inne**.



Uwaga: Jeżeli w dodatku Local Display włączono ustawienie **Podgląd na żywo** lub **Podgląd na żywo - Pełny ekran**, podczas logowania można zaznaczyć pole wyboru lub usunąć jego zaznaczenie w celu ustawienia automatycznego rozwijania panelu alertów.

Ograniczenia funkcji

W celu optymalizacji ogólnej wydajności dodatku Local Display na serwerze NVR niektóre funkcje można obsługiwać tylko w pakiecie Surveillance Station za pośrednictwem komputera. Szczegółowe informacje można znaleźć poniżej:

Aplikacje	Ograniczenia funkcji
Podgląd na żywo	1. Analiza podglądu na żywo nie jest obsługiwana w dodatku Local Display.
Oś czasowa	1. Układy osi czasowej w dodatku Local Display można przełączać tylko między ustawieniami 1 x 1 , 2 x 2 oraz 3 x 2 . 2. Funkcje Przeciągnij/Przybliż oraz Wyszukiwanie inteligentne nie są obsługiwane w dodatku Local Display.
Nagrywanie	1. Funkcja Przeciągnij/Przybliż nie jest obsługiwana w dodatku Local Display. 2. Kategoria Wszystkie daty na liście nagrań nie jest obsługiwana w dodatku Local Display.
Kamera IP	1. Funkcje Montuj/Eksportuj , Grupa kamer , Analiza podglądu na żywo oraz Usuwanie efektu rybiego oka nie są obsługiwane w dodatku Local Display. 2. Wyszukiwanie kamer można przeprowadzać tylko w oparciu o słowa kluczowe. Inne kryteria filtrowania nie są obsługiwane.

System

W sekcji **System** można wyświetlać informacje o serwerze NVR oraz konfigurować ustawienia pakietu Surveillance Station.

Informacje

Na karcie **Informacje** wyświetlane są podstawowe informacje o serwerze NVR oraz poniższe elementy:

- 1 Informacje o wersji systemu **DSM**, pakietu **Surveillance Station** oraz dodatków **Local Display** i **Device Pack**
- 2 Serwer czasu i strefa czasowa
- 3 Urządzenia zewnętrzne

Pamięć masowa

Na karcie **Pamięć masowa** wyświetlane są informacje o woluminach i dyskach w serwerze NVR. Umożliwia ona także konfigurację ustawienia **Zarządzanie pamięcią podręczną**. Ustawienie **Zarządzanie pamięcią podręczną** można skonfigurować również w systemie DSM, wybierając kolejno **Menu główne** > **Zarządzanie przechowywaniem** > **HDD/SSD** > **Ogólne**. Więcej informacji można uzyskać, wybierając w systemie DSM pozycje **Pomoc** > **Zarządzanie przechowywaniem** > **HDD/SSD**.

Sieć

Na karcie **Sieć** można dostosowywać ustawienia sieciowe serwera NVR. Ustawienia te można również skonfigurować w systemie DSM, wybierając kolejno **Menu główne** > **Panel sterowania** > **Sieć** > **Interfejs sieciowy**. Więcej informacji można uzyskać, wybierając w DSM pozycje **Pomoc** > **Panel sterowania** > **System** > **Opcje regionalne** > **Czas**.

Czas

Na karcie **Czas** można wyświetlić bieżącą godzinę i skonfigurować ustawienia czasu. Ustawienia te można również skonfigurować w systemie DSM, wybierając kolejno **Menu główne** > **Panel sterowania** > **Opcje regionalne** > **Czas**. Więcej informacji można uzyskać, wybierając pozycje **Pomoc DSM** > **Panel sterowania** > **Łączność** > **Sieć**.

Aktualizacja oprogramowania układowego

Na karcie **Aktualizacja oprogramowania układowego** można sprawdzić stan wersji pakietu Surveillance Station oraz włączyć/wyłączyć jego automatyczną aktualizację.

Uwaga:

1. W przypadku włączenia **automatycznej aktualizacji**, pakiet Surveillance Station będzie automatycznie aktualizowany do najnowszej wersji. Podczas instalacji nowej wersji, dodatek Local Display będzie tymczasowo wyłączony.
2. W przypadku wyłączenia **automatycznej aktualizacji**, gdy tylko pojawi się nowa wersja Surveillance Station, można będzie kliknąć przycisk **Aktualizuj teraz**, aby ręcznie zainstalować najnowszą wersję pakietu.

Dane techniczne

Element	NVR216
Wewnętrzny dysk	3,5 cala / 2,5 cala SATA III / SATA II x 2
Maksymalna pojemność pierwotna	<ul style="list-style-type: none"> • 16 TB (2 dyski twarde o poj. 8 TB) • 56 TB z DX513 (jednostką rozszerzającą)
Port urządzeń zewnętrznych	<ul style="list-style-type: none"> • 1 port USB 3.0 • 2 porty USB 2.0 • 1 port eSATA • 1 wyjście HDMI • 1 wyjście audio • 1 wejście audio
Obsługiwany format wyjściowy wideo Rozdzielczość	1920 x 1080 (1080p), 60 Hz
Port LAN	1 port 1GbE (RJ-45)
Wymiary (wys. x szer. x gł.) (mm)	165 x 100 x 225,5
Masa (kg)	0,9
Obsługiwane systemy klienckie	<ul style="list-style-type: none"> • Windows 7 i nowsze wersje • Mac OS X 10.7 i nowsze wersje • Ubuntu 12 i nowsze wersje
Obsługiwane przeglądarki	<ul style="list-style-type: none"> • W systemie Windows: Firefox, IE 11 i nowsze (poza Microsoft Edge) • W systemie Mac OS X: Safari 7.0 i nowsze
System plików	<ul style="list-style-type: none"> • Wewnętrzny: ext4 • Zewnętrzny: ext4, ext3, FAT, NTFS, HFS+ (tylko odczyt)
Obsługiwane typy macierzy RAID	<ul style="list-style-type: none"> • Basic • JBOD • RAID 0 • RAID 1 • RAID 5 • RAID 6 (z jednostką rozszerzającą) • Synology Hybrid RAID (tolerancja na błędy 2 dysków z jednostką rozszerzającą)
Certyfikaty agencji	• FCC Class B • CE Class B • BSMI Class B
Zaplanowane włączanie/ wyłączanie	Tak
Wake on LAN	Tak
Wersje językowe	<ul style="list-style-type: none"> • English • Deutsch • Français • Italiano • Español • Dansk • Norsk • Svensk • Nederlands • Русский • Polski • Magyar • Português do Brasil • Português Europeu • Türkçe • Český • 日本語 • 한국어 • 繁體中文 • 简体中文
Wymagania środowiskowe	<ul style="list-style-type: none"> • Napięcie sieciowe: 100 V – 240 V AC • Częstotliwość: 50/60 Hz • Temperatura pracy: od 5 do 45°C (od 40 do 113°F) • Temperatura przechowywania: od -20 do 60°C (od -5 do 140°F) • Wilgotność względna: od 5% do 95%

Uwaga: dane techniczne mogą zostać zmienione bez powiadomienia. Najnowsze informacje można znaleźć w witrynie www.synology.com.

Tabela wskaźników LED

Wskaźnik LED	Kolor	Status	Opis
Zasilanie	Niebieski	Świeci ciągle	Zasilanie włączone
		Miga	Uruchamianie/Zamykanie
	Wył.		Zasilanie wyłączone
STATUS	Zielony	Świeci ciągle	Wolumin działa prawidłowo
	Pomarańczowy	Miga	Wolumin uszkodzony lub ma obniżoną sprawność
			Nie utworzono woluminu
			Nie zainstalowano systemu DSM
Wył.		Hibernacja HDD	
LAN	Zielony	Świeci ciągle	Połączono z siecią
		Miga	Sieć aktywna
	Wył.		Brak sieci
DISK	Zielony	Świeci ciągle	Dysk gotowy i bezczynny
		Miga	Dostęp do dysku
	Pomarańczowy	Świeci ciągle	Błąd dysku / Port wyłączony ¹
	Wył.		Brak dysku wewnętrznego

Uwaga: Dane techniczne mogą zostać zmienione bez powiadomienia. Najnowsze informacje można znaleźć na stronie internetowej www.synology.com.

¹ Uruchom ponownie serwer NVR lub włóż ponownie dysk lub dyski, a następnie uruchom urządzenie diagnostyczne producenta dysku HDD/SSD, aby sprawdzić kondycję dysku lub dysków. Jeśli możesz zalogować się do DSM, uruchom wbudowany test S.M.A.R.T., aby przeskanować dysk lub dyski. Jeśli problem nadal występuje, skontaktuj się z Pomocą techniczną Synology, aby uzyskać pomoc.

SYNOLOGY INC.
UMOWA LICENCYJNA UŻYTKOWNIKA OPROGRAMOWANIA

WAŻNE – PRZECZYTAJ UWAŻNIE: NINIEJSZA UMOWA LICENCYJNA UŻYTKOWNIKA KOŃCOWEGO (END USER LICENSE AGREEMENT, EULA) STANOWI PRAWNĄ UMOWĘ POMIĘDZY UŻYTKOWNIKIEM (OSOBA FIZYCZNĄ LUB PRAWNĄ) ORAZ FIRMĄ SYNOLOGY, INC. („SYNOLOGY”) DOTYCZĄCĄ OPROGRAMOWANIA FIRMY SYNOLOGY ZAINSTALOWANEGO NA PRODUKCIE FIRMY SYNOLOGY ZAKUPIONYM PRZEZ UŻYTKOWNIKA („PRODUKT”) LUB LEGALNIE POBRANEGO Z WITRYNY WWW.SYNOLOGY.COM LUB PRZEZ INNY KANAŁ ZAPEWNIONY PRZEZ FIRME SYNOLOGY („OPROGRAMOWANIE”).

UŻYTKOWNIK ZGADZA SIĘ NA ZWIĄZANIE WARUNKAMI NINIEJSZEJ UMOWY EULA POPRZEZ KORZYSTANIE Z PRODUKTÓW Z OPROGRAMOWANIEM, INSTALOWANIE OPROGRAMOWANIA NA PRODUKTACH LUB URZĄDZENIACH POŁĄCZONYCH Z TYMI PRODUKTAMI. JEŻELI UŻYTKOWNIK NIE ZGADZA SIĘ Z WARUNKAMI NINIEJSZEJ UMOWY LICENCYJNEJ UŻYTKOWNIKA OPROGRAMOWANIA, NIE MOŻE KORZYSTAĆ Z PRODUKTÓW Z OPROGRAMOWANIEM LUB POBIERAĆ OPROGRAMOWANIA Z WITRYNY WWW.SYNOLOGY.COM LUB POPRZEZ INNY KANAŁ ZAPEWNIONY PRZEZ FIRME SYNOLOGY. UŻYTKOWNIK MOŻE W TAKIEJ SYTUACJI ZWRÓCIĆ PRODUKT DO DYSTRYBUTORA, OD KTÓREGO GO ZAKUPIŁ, W CELU UZYSKANIA ZWROTU PIENIĘDZY ZGODNIE Z OBOWIĄZUJĄCYMI U DYSTRYBUTORA ZASADAMI DOKONYWANIA ZWROTÓW.

Artykuł 1. Ograniczona licencja na oprogramowanie. Z zastrzeżeniem warunków niniejszej Umowy EULA, firma Synology udziela Użytkownikowi ograniczonej, niewyłącznej, niezbywalnej, osobistej licencji na instalację, uruchamianie i używanie jednej kopii Oprogramowania wgranej na Produkt lub na urządzenie połączone z Produktem wyłącznie w związku z autoryzowanym wykorzystaniem Produktu.

Artykuł 2. Dokumentacja. Użytkownik może tworzyć i wykorzystywać uzasadnioną liczbę kopii dokumentacji dostarczonej z Oprogramowaniem, pod warunkiem że te kopie będą wykorzystywane wyłącznie na potrzeby wewnętrzne firmy i nie będą publikowane ani rozprowadzane (w formie papierowej lub elektronicznej) wśród osób trzecich.

Artykuł 3. Kopia zapasowa. Użytkownik może wykonać uzasadnioną liczbę kopii Oprogramowania wyłącznie jako kopie zapasowe i do celów archiwalnych.

Artykuł 4. Aktualizacje. Każde oprogramowanie dostarczone Użytkownikowi przez firmę Synology lub udostępniane w witrynie internetowej [www.synology.com](http://WWW.SYNOLOGY.COM) firmy Synology („Witryna internetowa”) lub poprzez inny kanał zapewniany przez firmę Synology, które aktualizuje lub uzupełnia oryginalne Oprogramowanie, podlega warunkom niniejszej Umowy EULA, chyba że takim aktualizacjom lub uzupełnieniom towarzyszą odrębne warunki licencyjne, które w takim przypadku mają moc obowiązującą.

Artykuł 5. Ograniczenia licencji. Licencja określona w Artykułach 1, 2 i 3 ma zastosowanie jedynie wtedy, gdy Użytkownik zamówił oraz zapłacił za Produkt, i określa całość praw Użytkownika w odniesieniu do Oprogramowania. Firma Synology zastrzega sobie wszystkie prawa, które nie zostały jednoznacznie przyznane Użytkownikowi w niniejszej Umowie EULA. Nie ograniczając powyższych postanowień, Użytkownik nie może upoważniać do wykonywania poniższych czynności ani pozwolić osobie trzeciej: (a) używać Oprogramowania do celów innych niż związane z Produktem; (b) licencjonować, rozpowszechniać, wynajmować, wdzierżawiać, wypożyczać, przekazywać, cedować lub w inny sposób zbywać Oprogramowanie; (c) dokonywać inżynierii wstecznej, dekompilacji lub demontażu ani próbować poznać kod źródłowy lub tajemnice handlowe związane z Oprogramowaniem, chyba że takie działanie jest wyraźnie dozwolone przez obowiązujące przepisy prawa pomimo niniejszego ograniczenia, (d) dostosowywać, modyfikować, zmieniać, tłumaczyć ani tworzyć żadnych utworów pochodnych na podstawie Oprogramowania; (e) usuwać, zmieniać lub ukrywać jakichkolwiek informacji o prawach autorskich lub innych prawach własności na Oprogramowaniu lub Produkcie ani (f) obchodzić bądź próbować obchodzić wszelkie stosowane przez firmę Synology metody kontroli dostępu do komponentów i funkcji Produktu lub Oprogramowania. Z zastrzeżeniem ograniczeń określonych w Artykule 5 nie zabrania się Użytkownikowi udostępniania dowolnych usług hostowanych na produkcie firmy Synology osobom trzecim w celach handlowych.

Artykuł 6. Open Source. Oprogramowanie może zawierać komponenty licencjonowane firmie Synology na podstawie licencji GNU General Public License („Komponenty GPL”). Treść tej licencji jest obecnie dostępna pod adresem <http://www.gnu.org/licenses/gpl.html>. Warunki licencji GPL obowiązują wyłącznie w odniesieniu do Komponentów GPL. W przypadku konfliktu postanowień Umowy EULA z warunkami licencji GPL w odniesieniu do wykorzystania Komponentów GPL Użytkownik zgadza się podporządkować warunkom licencji GPL.

Artykuł 7. Audyt. Firma Synology będzie mieć prawo do audytu zastosowania się Użytkownika do postanowień niniejszej Umowy EULA. Użytkownik zgadza się na zapewnienie firmie Synology dostępu do pomieszczeń, sprzętu, ksiąg, akt i dokumentów oraz w uzasadnionym zakresie współpracować z firmą Synology w celu umożliwienia przeprowadzenia takiego audytu przez firmę Synology lub jej autoryzowanego przedstawiciela.

Artykuł 8. Własność. Oprogramowanie stanowi ceną własność firmy Synology oraz jej licencjodawców i jest chronione prawami autorskimi oraz innymi prawami własności intelektualnej i umowami. Firma Synology lub jej licencjodawcy zachowują wszelkie prawa, tytuły własności oraz udziały w Oprogramowaniu, w tym w szczególności prawa autorskie i inne prawa własności intelektualnej.

Artykuł 9. Ograniczona gwarancja. Firma Synology zapewnia ograniczoną gwarancję, że Oprogramowanie zasadniczo zgadza się ze specyfikacją opublikowaną, jeżeli miało to miejsce, przez firmę Synology dla Oprogramowania lub w inny sposób zamieszczoną w Witrynie internetowej przez okres wymagany miejscowym prawem. Firma Synology dołoży uzasadnionych komercyjnie starań, aby — według własnego uznania firmy Synology — poprawić niezgodność w Oprogramowaniu lub zastąpić jakiegokolwiek Oprogramowanie, które nie spełnia warunków powyższej gwarancji, pod warunkiem że Użytkownik przedstawi firmie Synology pisemne powiadomienie o takiej niezgodności w ciągu okresu gwarancyjnego. Powyższa gwarancja nie ma zastosowania do jakichkolwiek niezgodności wynikających z: (w) użycia, powielania, dystrybucji lub ujawnienia wbrew postanowieniom niniejszej Umowy EULA; (x) wszelkich personalizacji, modyfikacji lub innych zmian Oprogramowania przez jakiegokolwiek osoby i podmioty inne niż firma Synology; (y) połączenia Oprogramowania z jakimkolwiek produktem, usługami lub innymi elementami udostępnionymi przez jakiegokolwiek osoby bądź podmioty inne niż firma Synology lub (z) nieprzestrzegania niniejszej Umowy EULA.

Artykuł 10. Pomoc techniczna. W okresie gwarancyjnym określonym w Artykule 9 firma Synology udostępni Użytkownikowi usługi pomocy technicznej. Po upływie odpowiedniego okresu gwarancyjnego firma Synology może okazać pomoc techniczną dotyczącą Oprogramowania na podstawie pisemnej prośby.

Artykuł 11. Wyłączenie gwarancji. ZA WYJĄTKIEM PRZYPADKÓW WYRAŹNIE OKREŚLONYCH POWYŻEJ OPROGRAMOWANIE JEST DOSTARCZANE „W STANIE, W JAKIM JEST” I ZE WSZYSTKIMI WADAMI. FIRMA SYNOLOGY ORAZ JEJ DOSTAWCY NINIEJSZYM WYŁĄCZAJĄ WSZELKIE INNE GWARANCJE, JAWNE, DOMNIEMANE LUB USTAWOWE, WYNIKAJĄCE Z PRZEPISÓW PRAWA LUB INNYCH ŹRÓDEŁ, W TYM MIĘDZY INNYMI DOMNIEMANE GWARANCJE PRZYDATNOŚCI HANDLOWEJ, PRZYDATNOŚCI DO OKREŚLONEGO CELU LUB UŻYCIA, TYTUŁU WŁASNOŚCI I NIENARUSZENIA PRAW W ODNIESIENIU DO OPROGRAMOWANIA. NIE OGRANICZAJĄC POWYŻSZEGO, FIRMA SYNOLOGY NIE GWARANTUJE, ŻE OPROGRAMOWANIE BĘDZIE WOLNE OD USTEREK, BŁĘDÓW, WIRUSÓW LUB INNYCH DEFECTÓW.

Artykuł 12. Wyłączenie odpowiedzialności za określone szkody. W ŻADNYM WYPADKU FIRMA SYNOLOGY ANI JEJ LICENCJODAWCY NIE PONOSZĄ ODPOWIEDZIALNOŚCI UMOWNEJ, DELIKTOWEJ (W TYM ZA ZANIEDBANIE), OBIEKTYWNEJ ANI INNEJ ZA JAKIEKOLWIEK PRZYPADKOWE, POŚREDNIE, SPECJALNE, KARNE, WTÓRNE LUB PODOBNE SZKODY LUB ZOBOWIĄZANIA (W TYM, LECZ NIE TYLKO, UTRATĘ DANYCH, INFORMACJI, PRZYCHODÓW, ZYSKÓW LUB OBROTÓW) WYNIKAJĄCE Z KORZYSTANIA LUB BRAKU MOŻLIWOŚCI KORZYSTANIA Z OPROGRAMOWANIA ANI W INNY SPOSÓB NA MOCY NINIEJSZEJ UMOWY EULA LUB W ZWIĄZKU Z NIĄ BĄDŹ Z OPROGRAMOWANIEM, NAWET JEŻELI FIRMA SYNOLOGY ZOSTAŁA POWIADOMIONA O MOŻLIWOŚCI WYSTĄPIENIA TAKICH SZKÓD.

Artykuł 13. Ograniczenie odpowiedzialności. ODPOWIEDZIALNOŚĆ FIRMY SYNOLOGY I JEJ DOSTAWCÓW ZWIĄZANA Z KORZYSTANIEM LUB BRAKIEM MOŻLIWOŚCI KORZYSTANIA Z OPROGRAMOWANIA BĄDŹ WYNIKAJĄCA Z INNYCH PRZESŁANEK NA MOCY NINIEJSZEJ UMOWY EULA LUB W ZWIĄZKU Z NINIEJSZĄ UMOWĄ EULA ALBO OPROGRAMOWANIEM JEST OGRANICZONA DO KWOTY FAKTYCZNIE ZAPŁACONEJ PRZEZ UŻYTKOWNIKA ZA PRODUKT NIEZALEŻNIE OD WYSOKOŚCI PONIESIONYCH SZKÓD ORAZ OD TEGO, CZY ODPOWIEDZIALNOŚĆ MA CHARAKTER UMOWNY, DELIKTOWY (WŁĄCZAJĄC W TO ZANIEDBANIE), OBIEKTYWNY CZY ZGODNY Z INNĄ TEORIĄ. Powyższe wyłączenie gwarancji, wyłączenie odpowiedzialności za określone szkody oraz ograniczenie odpowiedzialności mają zastosowanie w maksymalnym zakresie dozwolonym przez obowiązujące prawo. Prawo niektórych państw/jurysdykcji nie dopuszcza wyłączenia dorozumianych gwarancji i rękojmi bądź wyłączenia lub ograniczenia odpowiedzialności za niektóre szkody. W takim zakresie, w jakim te przepisy prawa mają zastosowanie do niniejszej Umowy EULA, wyłączenia i ograniczenia określone powyżej mogą nie mieć zastosowania do Użytkownika.

Artykuł 14. Ograniczenia dotyczące eksportu. Użytkownik przyjmuje do wiadomości, że Oprogramowanie podlega ograniczeniom eksportowym Stanów Zjednoczonych. Użytkownik zobowiązuje się do przestrzegania wszystkich obowiązujących praw i przepisów mających zastosowanie do Oprogramowania, w tym między innymi amerykańskich przepisów eksportowych (U.S. Export Administration Regulations).

Artykuł 15. Zakończenie licencji. Bez uszczerbku dla wszelkich innych praw firma Synology może wypowiedzieć niniejszą Umowę EULA, jeżeli Użytkownik nie dotrzyma zawartych w niej postanowień. W takim przypadku Użytkownik musi zaprzestać korzystania z Oprogramowania

Uwaga: W razie jakiegokolwiek niezgodności treści między wersją angielską i wersją w dowolnym innym języku, obowiązujący jest tekst wersji w języku angielskim.

oraz zniszczyć wszystkie kopie Oprogramowania i wszystkie jego części składowe.

Artykuł 16. Cesja. Użytkownik nie może przenieść ani scedować swoich praw wynikających z niniejszej Umowy EULA na osoby trzecie, poza przypadkami, w których Oprogramowanie jest wstępnie zainstalowane na Produkcie. Każde takie przeniesienie lub cesja z naruszeniem powyższego ograniczenia są nieważne.

Artykuł 17. Prawo właściwe. Jeżeli nie jest to jednoznacznie zabronione przez prawo miejscowe, niniejsza Umowa EULA podlega prawu Republiki Chińskiej (Tajwan) i jest interpretowana zgodnie z tym prawem bez względu na jakiegokolwiek konflikt prawa.

Artykuł 18. Rozstrzygnięcie sporów. Wszelkie spory, różnice zdań lub roszczenia wynikające z lub odnoszące się do niniejszej Umowy EULA będą rozstrzygane wyłącznie i ostatecznie na drodze arbitrażu przeprowadzanego przez trzech neutralnych arbitrów zgodnie z procedurami Prawa arbitrażowego i powiązanych przepisów wykonawczych Republiki Chińskiej. W takich przypadkach postępowanie arbitrażowe będzie ograniczone wyłącznie do sporu pomiędzy Użytkownikiem i firmą Synology. Arbitraż, ani żadna jego część, nie będzie połączony z żadnym innym arbitrażem ani nie będzie prowadzony jako spór zbiorowy czy na bazie sporu zbiorowego. Arbitraż odbędzie się w Tajpej, na Tajwanie, w Republice Chińskiej, a procedury będą prowadzone w języku angielskim lub, za zgodą obu stron, w języku chińskim (mandaryńskim). Orzeczenia arbitrażu będą ostateczne i wiążące dla stron, a wyegzekwować je może dowolny sąd właściwy. Użytkownik jest świadom tego, że w przypadku braku tego postanowienia miałby prawo do rozstrzygnięcia takiego sporu lub roszczenia na drodze sądowej, w tym w ramach powództwa grupowego, i świadomie rezygnuje z tych praw oraz zgadza się na rozstrzygnięcie wszelkich sporów na drodze wiążącego arbitrażu zgodnie z postanowieniami niniejszego Artykułu 18. Żadne postanowienia niniejszego Artykułu nie zabraniają firmie Synology ani nie ograniczają jej możliwości występowania o zabezpieczenie roszczeń w drodze nakazu lub zakazu sądowego ani korzystania z przysługujących jej praw i środków w odniesieniu do wszelkich rzeczywistych lub potencjalnych naruszeń niniejszej Umowy EULA w zakresie praw własności intelektualnej firmy Synology.

Artykuł 19. Honoraria pełnomocników procesowych. W przypadku jakiegokolwiek arbitrażu, mediacji i innych działań prawnych mających na celu wyegzekwowanie praw i środków zaradczych na mocy niniejszej Umowy EULA, strona wygrywająca jest uprawniona do odzyskania, oprócz wszelkich przysługujących jej środków, kosztów i honorariów dla pełnomocników procesowych.

Artykuł 20. Zasada rozdzielnosci. Jeżeli jakiegokolwiek postanowienie niniejszej Umowy EULA zostanie uznane przez sąd właściwy za nieważne, niezgodne z prawem lub nieegzekwowalne, pozostała część niniejszej Umowy EULA pozostanie w pełnej mocy.

Artykuł 21. Całość Umowy. Niniejsza Umowa EULA określa całą umowę pomiędzy firmą Synology i Użytkownikiem w odniesieniu do Oprogramowania i jej przedmiotu oraz zastępuje wszelkie wcześniejsze i równoczesne porozumienia i umowy w formie pisemnej bądź ustnej. Wszelkie poprawki, zmiany lub zrzeczenia się jakichkolwiek postanowień niniejszej Umowy EULA będą ważne wyłącznie w formie pisemnej, podpisanej przez stroną nimi związaną.

SYNOLOGY INC. OGRANICZONA GWARANCJA PRODUKTU

NINIEJSZA OGRANICZONA GWARANCJA („GWARANCJA”) ODNOSI SIĘ DO PRODUKTÓW (ZDEFINIOWANYCH PONIŻEJ) FIRMY SYNOLOGY, INC. I JEJ PODMIOTÓW STOWARZYSZONYCH, W TYM SYNOLOGY AMERICA CORP, (ZBIORCZO „SYNOLOGY”). OTWIERAJĄC OPAKOWANIE ZAWIERAJĄCE PRODUKT LUB UŻYWAJĄC PRODUKTU, UŻYTKOWNIK AKCEPTUJE I ZGADZA SIĘ PRZESTRZEGAĆ POSTANOWIEŃ NINIEJSZEJ GWARANCJI. JEŻELI UŻYTKOWNIK NIE ZGADZA SIĘ Z WARUNKAMI GWARANCJI, NIE MOŻE UŻYWAĆ PRODUKTU. UŻYTKOWNIK MOŻE W TAKIEJ SYTUACJI ZWRÓCIĆ PRODUKT DO DYSTRYBUTORA, OD KTÓREGO GO ZAKUPIŁ, W CELU UZYSKANIA ZWROTU PIENIĘDZY ZGODNIE Z OBOWIĄZUJĄCYMI U DYSTRYBUTORA ZASADAMI DOKONYWANIA ZWROTÓW.

Artykuł 1. Definicje. (a) „Nowy produkt”, w tym: (1) „Produkt kategorii I” oznacza modele produktów firmy Synology RS810+, RS810RP+, RX410, wszystkie modele serwerów NAS DS/RS z przyrostkiem XS+/XS (oprócz RS3413xs+) z serii 13 lub późniejszych, wszystkie jednostki rozszerzające DX/RX z 12 kieszeniami na dyski, z serii 13 lub późniejszych, E10G15-F1, moduł pamięci RAM ECC (4 GB, 8 GB, 16 GB) i moduł pamięci RAM DDR3 (4 GB). (2) „Produkt kategorii II” oznacza następujące modele produktów firmy Synology: RS3413xs+, RS3412xs, RS3412RPxs, RS3411xs, RS3411RPxs, RS2211+, RS2211RP+, RS411, RS409RP+, RS409+, RS409, RS408-RP, RS408, RS407, DS3612xs, DS3611xs, DS2411+, DS1511+, DS1010+, DS710+, DS509+, DS508, EDS14, RX1211, RX1211RP, RX4, DX1211, DX510, DX5, NVR216, VS360HD, VS240HD, moduł pamięci RAM DDR2/DDR3 (1 GB, 2 GB) i moduł pamięci RAM ECC (2 GB). (3) „Produkt kategorii III” oznacza następujące modele produktów firmy Synology: wszystkie modele serwerów NAS DS bez przyrostka XS+/XS oraz z co najmniej 5 kieszeniami na dyski, z serii 12 lub późniejszych, wszystkie modele serwerów NAS RS bez przyrostka XS+/XS z serii 12 lub późniejszych, a także wszystkie jednostki rozszerzające DX/RX z 4 lub 5 kieszeniami na dyski, z serii 12 lub późniejszych. (4) „Produkt kategorii IV” oznacza wszystkie inne modele produktów Synology zakupione przez Klienta po 1 marca 2008. (5) „Produkt kategorii V” oznacza wszystkie inne modele produktów Synology zakupione przez Klienta przed 29 lutego 2008. (b) „Produkt regenerowany” oznacza każdy produkt firmy Synology, który został poddany regeneracji i sprzedany bezpośrednio przez firmę Synology za pośrednictwem Sklepu internetowego, z wyłączeniem takich produktów sprzedawanych przez autoryzowanych dystrybutorów lub odsprzedawców produktów firmy Synology. (c) „Klient” oznacza osobę lub jednostkę organizacyjną, która zakupiła Produkt od firmy Synology albo autoryzowanego dystrybutora lub sprzedawcy produktów firmy Synology. (d) „Sklep internetowy” oznacza sklep internetowy obsługiwany przez firmę Synology lub jej podmiot stowarzyszony. (e) „Produkt” oznacza Nowy produkt lub Produkt odnowiony oraz wszelki sprzęt wbudowany w ten Produkt przez firmę Synology, a także wszelką towarzyszącą mu dokumentację. (f) „Oprogramowanie” oznacza zastrzeżone oprogramowanie firmy Synology towarzyszące Produktowi podczas zakupu przez Klienta, pobrane przez Klienta z Witryny Internetowej lub zainstalowane fabrycznie w Produkcie przez Synology i obejmujące wszelkie oprogramowanie firmware, powiązane nośniki, obrazy, animacje, wideo, dźwięk, tekst i aplety wbudowane w oprogramowanie lub Produkt, a także wszelkie aktualizacje lub rozszerzenia tego oprogramowania. (g) „Okres gwarancji” oznacza okres rozpoczynający się w dniu zakupu Produktu przez Klienta i kończący (1) pięć lat po tej dacie dla Produktów kategorii I; (2) trzy lata po tej dacie dla Produktów kategorii II i III; (3) dwa lata po tej dacie dla Produktów kategorii IV; (4) jeden rok po tej dacie dla Produktów kategorii V lub (5) 90 dni po tej dacie dla Produktów odnowionych, z wyjątkiem tych sprzedawanych w Sklepie internetowym „w takim stanie, w jakim się znajdują” lub „bez gwarancji”. (h) „Witryna internetowa” oznacza witrynę internetową firmy Synology pod adresem www.synology.com.

Artykuł 2. Ograniczona gwarancja i odpowiedzialność

2.1 Ograniczona gwarancja. Z zastrzeżeniem ustępu 2.6 firma Synology gwarantuje Klientowi, że każdy Produkt (a) będzie wolny od wad materiałowych i wykonania oraz (b) podczas normalnego użytkowania będzie działał zasadniczo zgodnie ze specyfikacją opublikowaną przez firmę Synology dla wyrobów w Okresie gwarancji. Firma Synology udziela gwarancji na Oprogramowanie zgodnie z umową licencyjną użytkownika oprogramowania, jeżeli umowa taka została dostarczona z Produktem. Firma Synology nie udziela gwarancji na Produkt odnowiony sprzedawany w Sklepie internetowym „w takim stanie, w jakim się znajduje” lub „bez gwarancji”.

2.2 Wyłączne zadośćuczynienie. Jeżeli Klient złoży zawiadomienie o niezgodności z którąkolwiek z gwarancji określonych w ustępie 2.1 w stosownym Okresie gwarancji w sposób określony poniżej, firma Synology po zweryfikowaniu niezgodności podejmie według własnego uznania następujące działania: (a) podjęcie uzasadnione ekonomicznie starania w celu naprawy Produktu lub (b) zastąpi niezgodny Produkt bądź jego część po zwrocie kompletnego produktu zgodnie z ustępem 2.3. Powyższe postanowienia określają całą odpowiedzialność firmy Synology oraz jedyne i wyłączne zadośćuczynienie przysługujące Klientowi w przypadku naruszenia gwarancji w świetle ustępu 2.1 lub innych usterek bądź wad Produktu. Klient w uzasadnionym zakresie pomoże firmie Synology w diagnozowaniu i weryfikacji wszelkich niezgodności Produktu. Gwarancja określona w ustępie 2.1 nie obejmuje: (1) żadnych gwarancji w odniesieniu do Oprogramowania; (2) fizycznej instalacji lub usunięcia Produktu w siedzibie Klienta; (3) wizyt w siedzibie Klienta; (4) pracy niezbędnej do naprawy lub wymiany wadliwych części poza zwykłymi, lokalnymi godzinami pracy firmy Synology lub współpracujących z nią usługodawców, z wyłączeniem weekendów i świąt usługodawców; (5) wszelkich prac nad urządzeniami lub oprogramowaniem innych podmiotów; (6) wszelkich gwarancji dotyczących dysku twardego, jeżeli został zainstalowany przez Klienta lub inny podmiot trzeci; a także (7) żadnych gwarancji zgodności z dyskiem twardym.

2.3 Zwroty. Każdy Produkt zwracany przez Klienta na podstawie Ustępu 2.2 musi mieć przed wysyłką przypisany przez Synology numer zwrotu Return Merchandise Authorization („RMA”) i musi zostać zwrócony zgodnie z aktualnymi procedurami RMA firmy Synology. Aby uzyskać pomoc w uzyskaniu numeru RMA, Klient może skontaktować się z autoryzowanym dystrybutorem lub sprzedawcą firmy Synology lub pomocą techniczną firmy Synology. Zwracając się o taką pomoc, Klient musi przedstawić dowód zakupu i numer seryjny Produktu. W przypadku roszczeń z tytułu gwarancji, aby uzyskać obsługę na mocy niniejszej Gwarancji, Klient musi zwrócić kompletny Produkt firmie Synology zgodnie z ustępem 2.3. Wszelkie Produkty zwrócone bez numeru RMA lub Produkty, które zostały rozmontowane (z wyjątkiem demontażu zgodnego z zaleceniem firmy Synology), zostaną odrzucone i zwrócone Klientowi na jego koszt. Każdy Produkt, któremu został przypisany numer RMA, musi zostać zwrócony w takim samym stanie, w jakim został odebrany od firmy Synology, na adres wskazany przez firmę Synology, z opłaconym przewozem, w opakowaniu odpowiednio chroniącym zawartość oraz z numerem RMA widocznym na zewnątrz pudełka. Klient jest odpowiedzialny za ubezpieczenie i ponosi ryzyko strat w związku ze zwrotem

artykułów aż do właściwego ich odbioru przez firmę Synology. Produkt, któremu został przypisany numer RMA, musi zostać zwrócony w ciągu piętnastu (15) dni od wydania stosownego numeru RMA.

2.4 Wymiana przez firmę Synology. Jeśli Synology zdecyduje się na zastąpienie jakiegokolwiek Produktu w ramach niniejszej Gwarancji zgodnie z Ustępem 2.1, Synology wyśle Produkt na wymianę na swój koszt, korzystając z wybranej przez siebie metody wysyłki, po otrzymaniu niezgodnego Produktu, zwróconego zgodnie z Ustępem 2.3, i potwierdzeniu przez Synology, że Produkt nie spełnia warunków gwarancji. W wybranych krajach i w odniesieniu do określonych Produktów Synology może, według własnego uznania, zastosować usługę Synology Replacement, w ramach której Synology wyśle Produkt na wymianę do Klienta przed otrzymaniem niezgodnego Produktu zwróconego przez Klienta („Usługa Synology Replacement”).

2.5 Pomoc techniczna. W Okresie gwarancji firma Synology udostępni Klientowi usługi pomocy technicznej. Po upływie odpowiedniego Okresu Gwarancji Synology może okazać pomoc techniczną dotyczącą Produktów na podstawie pisemnej prośby.

2.6 Wyłączenia. Powyższe gwarancje i zobowiązania z tytułu gwarancji nie mają zastosowania do Produktu, który (a) został zainstalowany lub był używany w sposób niewskazany lub nieopisany w specyfikacji Produktu; (b) został naprawiony, zmodyfikowany lub zmieniony przez kogokolwiek innego niż firma Synology, jej przedstawiciel lub wyznaczony przez nią podmiot; (c) został w jakikolwiek sposób niewłaściwie użyty lub uszkodzony; (d) był używany z elementami niedostarczonymi przez firmę Synology, z wyjątkiem sprzętu i oprogramowania, do których Produkt jest przeznaczony lub (e) jest w inny sposób niezgodny ze specyfikacją Produktu, a niezgodność taka wynika z przyczyn poza kontrolą firmy Synology. Ponadto powyższe gwarancje są nieważne, jeżeli (1) Klient rozmontuje Produkt bez upoważnienia ze strony firmy Synology; (2) Klient nie zastosuje jakiegokolwiek poprawki, modyfikacji, udoskonalenia, ulepszenia lub innej aktualizacji udostępnionej Klientowi przez firmę Synology lub (3) Klient zastosuje, zainstaluje lub wykorzysta jakąkolwiek poprawkę, modyfikację, udoskonalenie, ulepszenie lub inną aktualizację udostępnioną przez jakąkolwiek osobę trzecią. Gwarancja określona w Ustępie 2.1 upływa wraz ze sprzedażą lub przekazaniem Produktu przez Klienta osobie trzeciej.

2.7 Wyłączenie gwarancji. GWARANCJE, ZOBOWIĄZANIA I ODPOWIEDZIALNOŚĆ FIRMY SYNOLOGY ORAZ ZADOŚCUCZYNIENIE PRZYSŁUGUJĄCE KLIENTOWI NA MOCY NINIEJSZEJ GWARANCJI MAJĄ CHARAKTER WYŁĄCZNY I ZASTĘPCZY, A KLIENT NINIEJSZYM ZRZEKA SIĘ WSZELKICH GWARANCJI, ZOBOWIĄZAŃ I ODPOWIEDZIALNOŚCI ZE STRONY FIRMY SYNOLOGY ORAZ WSZELKICH INNYCH PRAW, ROSZCZEŃ I ZADOŚCUCZYNIENIA NA RZECZ KLIENTA ZE STRONY FIRMY SYNOLOGY, WYRAŹNYCH LUB DOROZUMIANYCH, WYNIKAJĄCYCH Z PRZEPISÓW PRAWA LUB W INNY SPOSÓB, W ODNIESIENIU DO PRODUKTU, TOWARZYSZĄCEJ DOKUMENTACJI LUB OPROGRAMOWANIA ORAZ WSZELKICH INNYCH TOWARÓW LUB USŁUG DOSTARCZANYCH LUB ŚWIADCZONYCH NA MOCY NINIEJSZEJ GWARANCJI, W TYM, LECZ NIE TYLKO: (A) DOROZUMIANYCH GWARANCJI PRZYDATNOŚCI DO OKREŚLONEGO CELU LUB ZASTOSOWANIA; (B) DOROZUMIANYCH GWARANCJI WYNIKAJĄCYCH Z WCZEŚNIEJSZYCH ZACHOWAŃ, ZWYCZAJU LUB ZNACZENIA UMOWNEGO; (C) ZARZUTÓW NARUSZENIA PRAW LUB BEZPRAWNEGO PRZYWŁASZCZENIA LUB (D) ROSZCZEŃ W OPARCIU O ODPOWIEDZIALNOŚĆ DELIKTOWĄ ZA CZYN NIEDOZWOLONY (WYNIKAJĄCY Z ZANIEDBANIA, ODPOWIEDZIALNOŚCI OBIEKTYWNEJ,

ODPOWIEDZIALNOŚCI ZA PRODUKT LUB INNEJ TEORII ODPOWIEDZIALNOŚCI). FIRMA SYNOLOGY WYŁĄCZA WSZELKIE GWARANCJE, ŻE DANE LUB INFORMACJE PRZECHOWYWANE W JAKIKOLWIEK PRODUKCIE FIRMY SYNOLOGY BĘDĄ BEZPIECZNE I NIEZAGROŻONE UTRATĄ. FIRMA SYNOLOGY ZALECA, ABY KLIENT PODEJMOWAŁ ODPOWIEDNIE ŚRODKI W CELU TWORZENIA KOPII ZAPASOWYCH DANYCH PRZECHOWYWANYCH W PRODUKCIE. NIEKTÓRE PAŃSTWA/JURYSDYKCJE NIE POZWALAJĄ NA OGRANICZANIE DOROZUMIANYCH GWARANCJI, W ZWIĄZKU Z CZYM POWYŻSZE OGRANICZENIE MOŻE NIE DOTYCZYĆ KLIENTA.

Artykuł 3. Ograniczenie odpowiedzialności

3.1 Siła wyższa. Firma Synology nie ponosi odpowiedzialności ani nie jest uznawana za winną naruszenia lub niedotrzymania warunków niniejszej Gwarancji w odniesieniu do wszelkich opóźnień lub niewykonania zobowiązań zgodnie z wymaganiami niniejszej Gwarancji wskutek jakiegokolwiek przyczyny lub stanu pozostających poza w uzasadnionym zakresie poza kontrolą firmy Synology (w tym między innymi wskutek jakiegokolwiek działania lub zaniechania przez Klienta).

3.2 Wyłączenie odpowiedzialności za określone szkody. W ŻADNYM WYPADKU FIRMA SYNOLOGY ANI JEJ DOSTAWCY NIE PONOSZĄ ODPOWIEDZIALNOŚCI UMOWNEJ, DELIKTOWEJ, OBIEKTYWNEJ ANI INNEJ ZA KOSZTY UBEZPIECZENIA ANI ZA JAKIEKOLWIEK PRZYPADKOWE, POŚREDNIE, SPECJALNE, KARNE, WTORNE LUB PODOBNE SZKODY LUB ZOBOWIĄZANIA (W TYM, LECZ NIE TYLKO, UTRATĘ DANYCH, INFORMACJI, PRZYCHODÓW, ZYSKÓW LUB OBROTÓW) WYNIKAJĄCE Z KORZYSTANIA LUB BRAKU MOŻLIWOŚCI KORZYSTANIA Z PRODUKTU, TOWARZYSZĄCEJ DOKUMENTACJI, OPROGRAMOWANIA I INNYCH TOWARÓW LUB USŁUG DOSTARCZANYCH LUB ŚWIADCZONYCH NA MOCY NINIEJSZEJ GWARANCJI, NAWET JEŻELI FIRMA SYNOLOGY ZOSTAŁA POWIADOMIONA O MOŻLIWOŚCI WYSTĄPIENIA TAKICH SZKÓD.

3.3 Ograniczenie odpowiedzialności. ODPOWIEDZIALNOŚĆ FIRMY SYNOLOGY I JEJ DOSTAWCÓW WYNIKAJĄCA LUB ZWIĄZANA Z UŻYCIEM LUB NIEMOŻNOŚCIĄ UŻYCIEM PRODUKTU, WSZELKIEJ TOWARZYSZĄCEJ DOKUMENTACJI LUB OPROGRAMOWANIA ORAZ WSZELKICH INNYCH TOWARÓW LUB USŁUG DOSTARCZANYCH LUB ŚWIADCZONYCH NA MOCY NINIEJSZEJ GWARANCJI JEST OGRANICZONA DO SUMY RZECZYWIŚCIE UISZCZONEJ PRZEZ KLIENTA ZA PRODUKT, NIEZALEŻNIE OD WYSOKOŚCI SZKÓD, JAKIE MOŻE PONIEŚĆ KLIENT, ORAZ NIEZALEŻNIE OD TEGO, CZY JEST TO ODPOWIEDZIALNOŚĆ KONTRAKTOWA, DELIKTOWA (W TYM WYNIKAJĄCA Z ZANIEDBANIA), OBIEKTYWNA CZY OPARTA NA INNEJ TEORII. Powyższe wyłączenie odpowiedzialności za określone szkody oraz ograniczenie odpowiedzialności mają zastosowanie w maksymalnym zakresie dozwolonym przez obowiązujące prawo. Prawo niektórych państw/jurydykcji nie dopuszcza wyłączenia lub ograniczania odpowiedzialności za niektóre szkody. W takim zakresie, w jakim te przepisy prawa mają zastosowanie do Produktu, wyłączenia i ograniczenia określone powyżej mogą nie mieć zastosowania do Klienta.

Artykuł 4. Różne

4.1 Prawa własności. Produkt i towarzyszące mu Oprogramowanie oraz dokumentacja dostarczona z Produktem są objęte prawami własności oraz własności intelektualnej firmy Synology oraz osób trzecich, będących jej dostawcami i licencjodawcami. Firma Synology zachowuje i zastrzega sobie wszelkie prawa, tytuły i udziały

w prawach własności intelektualnej do Produktu, a na mocy niniejszej Gwarancji żaden tytuł własności ani prawa własności intelektualnej do Produktu, towarzyszącego mu Oprogramowania ani Dokumentacji oraz innych towarów dostarczonych w ramach niniejszej Gwarancji nie jest przekazywany Klientowi. Klient jest zobowiązany do (a) przestrzegania postanowień Umowy licencyjnej użytkownika końcowego Synology towarzyszącej Oprogramowaniu dostarczonemu przez Synology lub autoryzowanego dystrybutora bądź odsprzedawcę Synology oraz (b) niepodejmowania prób inżynierii wstecznej Produktu, jego części składowej lub towarzyszącego mu Oprogramowania ani też w inny sposób przywłaszczania, omijania lub naruszania jakichkolwiek praw własności intelektualnej Synology.

4.2 Cesja. Klient nie może scedować swoich praw wynikających z niniejszej Gwarancji bezpośrednio, z mocy prawa lub w inny sposób, bez uprzedniej pisemnej zgody firmy Synology.

4.3 Brak dodatkowych postanowień. Z wyjątkiem przypadków wyraźnie dozwolonych w niniejszej Gwarancji żadna ze stron nie będzie związana, i każda ze stron wyraźnie sprzeciwia się wszelkim warunkom lub innym postanowieniom sprzecznym z postanowieniami niniejszej Gwarancji, wysuniętym przez drugą stronę w jakimkolwiek zamówieniu, pokwitowaniu, zatwierdzeniu, potwierdzeniu, korespondencji lub innym dokumencie, chyba że na takie postanowienie zgodzą się wyraźnie obie strony na piśmie. Ponadto, jeżeli niniejsza Gwarancja będzie sprzeczna z jakimikolwiek postanowieniami jakiegokolwiek innej umowy zawartej przez strony w odniesieniu do Produktu, niniejsza Gwarancja będzie mieć moc obowiązującą, chyba że umowa taka wyraźnie wskaże ustępy niniejszej Gwarancji, które zastępują.

4.4 Prawo właściwe. Jeżeli nie jest to jednoznacznie zabronione przez prawo lokalne, niniejsza Gwarancja podlega prawu stanu Waszyngton w Stanach Zjednoczonych bez względu na jakiegokolwiek konflikt prawa. Konwencja Narodów Zjednoczonych o umowach międzynarodowej sprzedaży towarów z roku 1980 ani umowy ją zastępujące nie mają tu zastosowania.

4.5 Rozstrzygnięcie sporów. Wszelkie spory lub roszczenia wynikające lub związane z niniejszą Gwarancją, Produktem bądź usługami świadczonymi przez firmę Synology w odniesieniu do Produktu lub relacji pomiędzy Klientami mającymi siedzibę lub miejsce zamieszkania w Stanach Zjednoczonych a Synology będą rozstrzygane wyłącznie i ostatecznie w drodze arbitrażu, zgodnie z obowiązującymi zasadami handlowymi Amerykańskiego Stowarzyszenia Arbitrażowego (American Arbitration Association), z wyjątkami podanymi poniżej. Postępowanie arbitrażowe będzie prowadzone przed jednego arbitra i będzie ograniczone wyłącznie do sporu pomiędzy Klientem a firmą Synology. Arbitraż, ani żadna jego część, nie będzie połączony z żadnym innym arbitrażem ani nie będzie prowadzony jako spór zbiorowy czy na bazie sporu zbiorowego. Postępowanie arbitrażowe będzie odbywać się w King County, w stanie Waszyngton w Stanach Zjednoczonych przez złożenie dokumentów, telefonicznie, online lub w obecności stron, o czym zadecyduje arbiter na

wniosek strony. Strona wygrywająca arbitraż lub sprawę sądową w Stanach Zjednoczonych lub w innym miejscu otrzymuje wszystkie koszty i uzasadnione honoraria dla pełnomocników procesowych, w tym wszelkie opłaty arbitrażowe wpłacone przez stronę wygrywającą. Każda decyzja będąca wynikiem takiego arbitrażu będzie ostateczna i wiążąca dla stron i nie może zostać poddana osądowi właściwego sądu. Klient jest świadomy tego, że w przypadku braku tego postanowienia miałby prawo do rozstrzygnięcia takiego sporu lub roszczenia na drodze sądowej, w tym w ramach powództwa grupowego, i świadomie rezygnuje z tych praw oraz zgadza się na rozstrzygnięcie wszelkich sporów na drodze wiążącego arbitrażu zgodnie z postanowieniami niniejszego ustępu 4.5. Jeżeli miejsce stałego zamieszkania lub siedziba Klienta nie znajduje w Stanach Zjednoczonych, wszelkie spory lub roszczenia opisane w niniejszym ustępie będą ostatecznie rozstrzygane na drodze arbitrażu prowadzonego przez trzech neutralnych arbitrów zgodnie z przepisami Prawa arbitrażowego i odpowiednich przepisów wykonawczych Republiki Chińskiej (Tajwanu). Prawa arbitrażowego i powiązanych przepisów wykonawczych Republiki Chińskiej. Arbitraż odbędzie się w Tajpej, na Tajwanie, w Republice Chińskiej, a procedury będą prowadzone w języku angielskim lub, za zgodą obu stron, w języku chińskim (mandaryńskim). Orzeczenia arbitrażu będą ostateczne i wiążące dla stron, a wyegzekwować je może dowolny sąd właściwy. Żadne postanowienia niniejszego Ustępu nie zabraniają firmie Synology ani nie ograniczają jej możliwości występowania o zabezpieczenie roszczeń w drodze nakazu lub zakazu sądowego ani korzystania z przysługujących jej praw i środków w odniesieniu do wszelkich rzeczywistych lub potencjalnych naruszeń niniejszej Gwarancji w zakresie praw własności intelektualnej Synology.

4.6 Honoraria dla pełnomocników procesowych. W przypadku jakiegokolwiek arbitrażu, mediacji i innych działań prawnych mających na celu wyegzekwowanie praw i środków zaradczych na mocy niniejszej Gwarancji, strona wygrywająca jest uprawniona do odzyskania, oprócz wszelkich przysługujących jej środków, kosztów i honorariów dla pełnomocników procesowych.

4.7 Ograniczenia eksportowe. Klient przyjmuje do wiadomości, że Produkt może podlegać ograniczeniom eksportowym Stanów Zjednoczonych. Klient zobowiązuje się do przestrzegania wszystkich obowiązujących praw i przepisów mających zastosowanie do Produktu, w tym między innymi amerykańskich przepisów eksportowych (U.S. Export Administration Regulations).

4.8 Klauzula salwatoryjna. Jeżeli jakiegokolwiek postanowienie niniejszej Gwarancji zostanie uznane przez sąd właściwy za nieważne, niezgodne z prawem lub nieegzekwowalne, pozostała część niniejszej Gwarancji pozostanie w pełnej mocy.

4.9 Całość Umowy. Niniejsza Gwarancja stanowi całość Umowy i zastępuje wszelkie uprzednie porozumienia między firmą Synology a Klientem w odniesieniu do jej przedmiotu. Wszelkie poprawki, zmiany lub zrzeczenia się jakiegokolwiek postanowień niniejszej Gwarancji będą ważne wyłącznie w formie pisemnej, podpisanej przez stronę nimi związaną.

Uwaga: W razie jakiegokolwiek niezgodności treści między wersją angielską i wersją w dowolnym innym języku, obowiązujący jest tekst wersji w języku angielskim.